

Baromètre d'activité

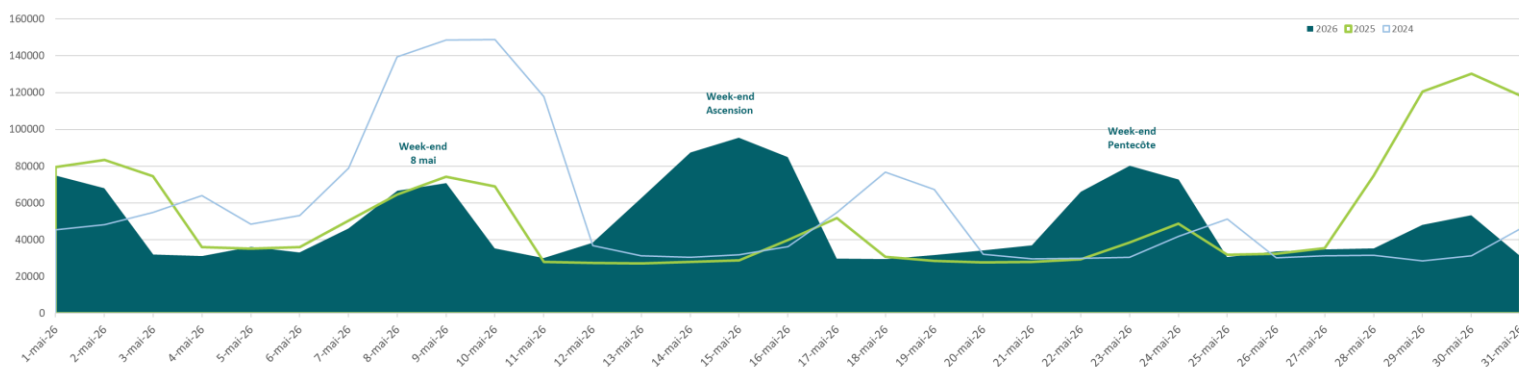
Bilan de la fréquentation touristique du mois de mai

Publié le 9 juin 2026

Un début de saison timide

Les données de fréquentation issues du dispositif Flux Vision Tourisme présentent un volume de fréquentation en baisse sur le mois de mai (-4%/2025). Cette diminution de fréquentation de la clientèle française est constatée sur le littoral (-8%) alors que l'intérieur du département enregistre une progression de +3%.

Nuitées touristiques françaises Mai 2026 2025/2024



Les 3 points clés du mois de mai:

- **Les trois week-ends prolongés de mai n'ont pas suffi à dynamiser la fréquentation touristique** qui est restée en deçà des attentes. Les conditions météorologiques défavorables, marquées par plusieurs épisodes extrêmes, ont freiné les départs et les séjours.
- Week-end de l'Ascension : **des conditions météorologiques inhabituelles pour la saison**, davantage proches d'une fin d'hiver que d'un début d'été, ont pénalisé la fréquentation. Cette période, habituellement propice aux séjours sur le littoral, a notamment souffert d'un recul des réservations de dernière minute et d'une baisse de la clientèle de proximité.
- Week-end de Pentecôte : à l'inverse, **les fortes chaleurs observées durant cette période** ont également pu influencer les comportements touristiques. Toutefois, la fréquentation étrangère est restée dynamique, portée notamment par une présence marquée de la clientèle allemande en fin de mois.



1,5 millions de nuitées
-4%/2025

	France	Étranger
Littoral	-8%	+17%
Intérieur	+3%	-3%

TOP 5 des départements représentés

Gironde	-8%/2025
Haute-Garonne	-5%/2025
Pyrénées-Atlantiques	-4%/2025
Paris	+4%/2025
Hauts-de-Seine	-12%/2025

TOP 3 des pays représentés

Espagne	-19%/2025
Allemagne	+111%/2025
Pays-Bas	-12%/2025

Baromètre d'activité

L'avis des professionnels: une confirmation des fréquentations observées



Représentativité des répondants :

Les chiffres exposés ci-dessous sont les résultats du sondage auquel un panel de 318 professionnels du tourisme a répondu. Ce panel est représentatif des différentes activités du département.

Les résultats des répondants :

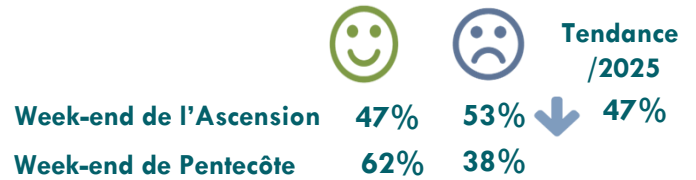
Satisfaction générale sur le mois de mai



Tendance /2025

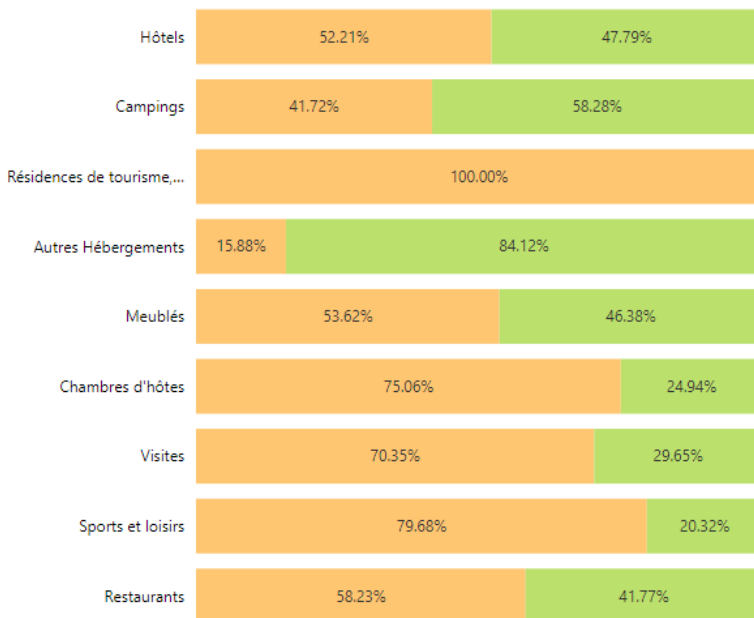


Détail par week-end

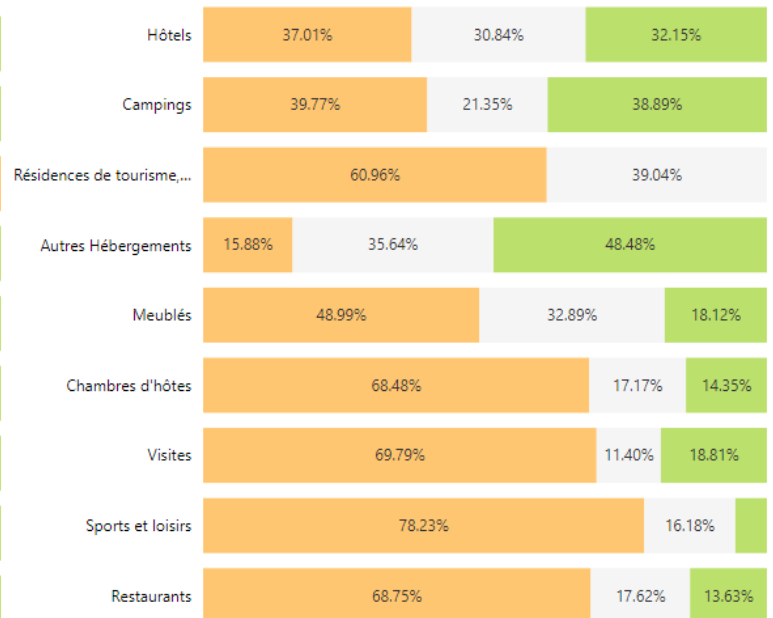


Satisfaction sur la période par filière

● Insatisfaisante ● Satisfaisante



● En baisse ● Stable ● En hausse



Le mois de mai présente un bilan globalement mitigé à défavorable

Les résultats de l'enquête traduisent un ressenti plutôt défavorable des professionnels, avec une activité souvent perçue en recul.

Les premiers week-ends fériés n'ont pas répondu aux attentes, tandis que les ponts de l'Ascension et surtout de la Pentecôte ont permis de remonter le niveau d'activité.

Baromètre d'activité

Un niveau de fréquentation des clientèles françaises insatisfaisant



52%
des professionnels sont
insatisfaits

Tendance /2025



29%

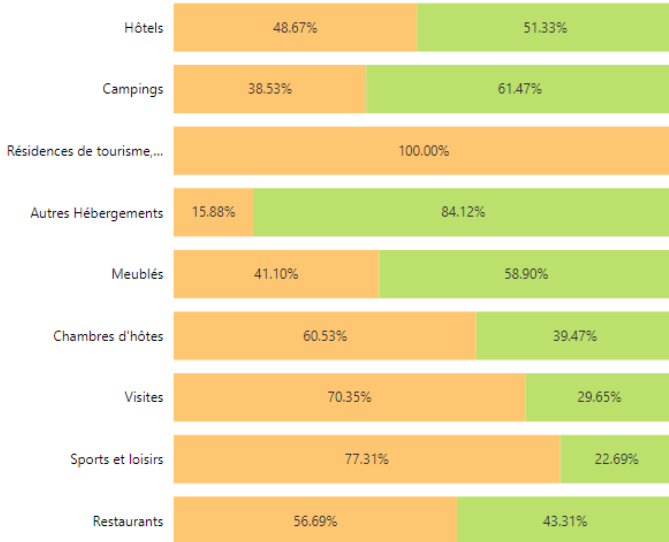


27%

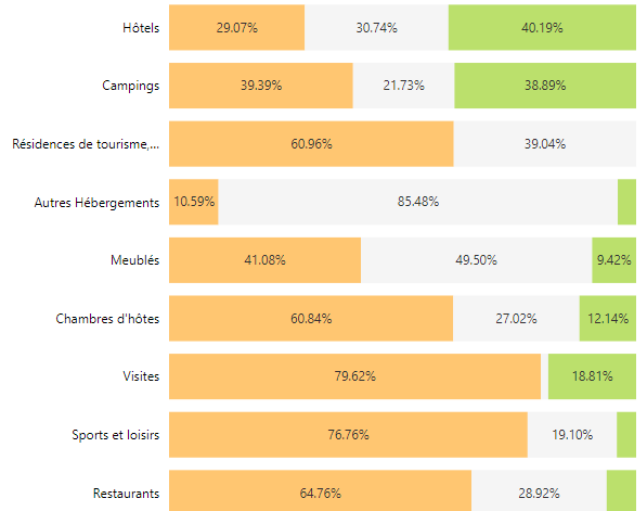


44%

● Insatisfaisante ● Satisfaisante



● En baisse ● Stable ● En hausse



Un niveau de fréquentation des clientèles étrangères plus favorable



52%
des professionnels sont
satisfaits

Tendance /2025



23%

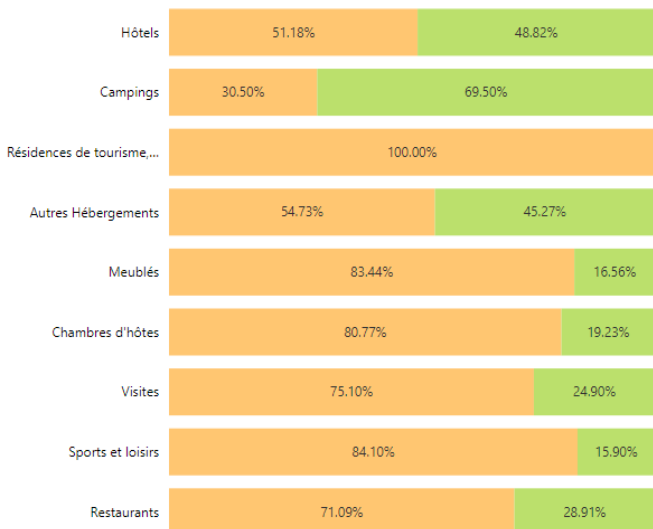


38%

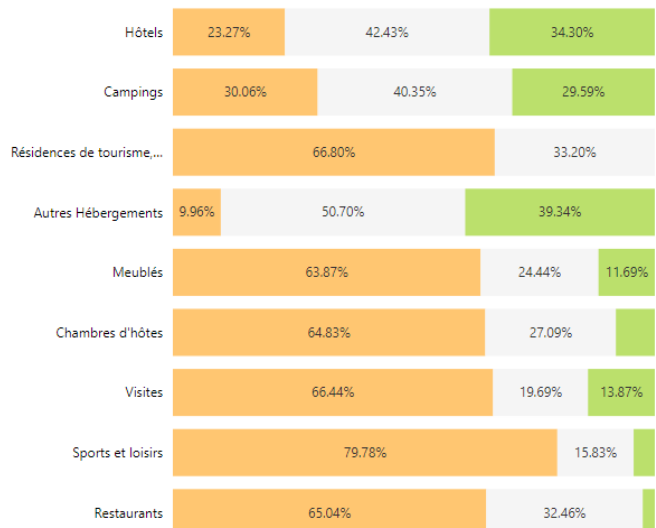


39%

● Insatisfaisante ● Satisfaisante



● En baisse ● Stable ● En hausse



TOP 3 des nationalités citées comme étant la plus présente et évolution /2025 :

Allemagne ↑ pour 36%

Espagne → pour 69%

Royaume-Uni → pour 53%

Baromètre d'activité

Satisfaction par zone:

> Sur la zone littorale :



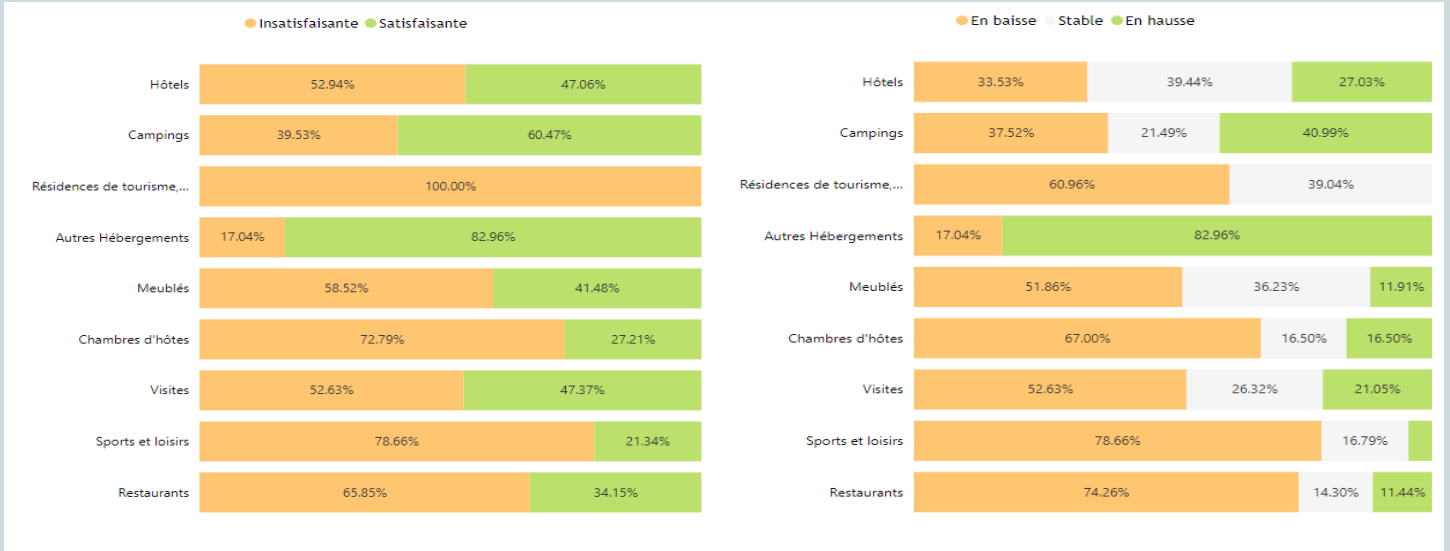
54%

des professionnels sont insatisfaits



pour **43%/2025**

Plus d'un professionnel sur deux (54 %) se déclare insatisfait de la fréquentation touristique. La tendance demeure globalement orientée à la baisse (43 %), particulièrement dans les secteurs des sports et loisirs et de la restauration. Les campings tirent toutefois leur épingle du jeu, affichant les meilleurs niveaux de satisfaction et la dynamique la plus favorable.



> Sur la zone intérieure :



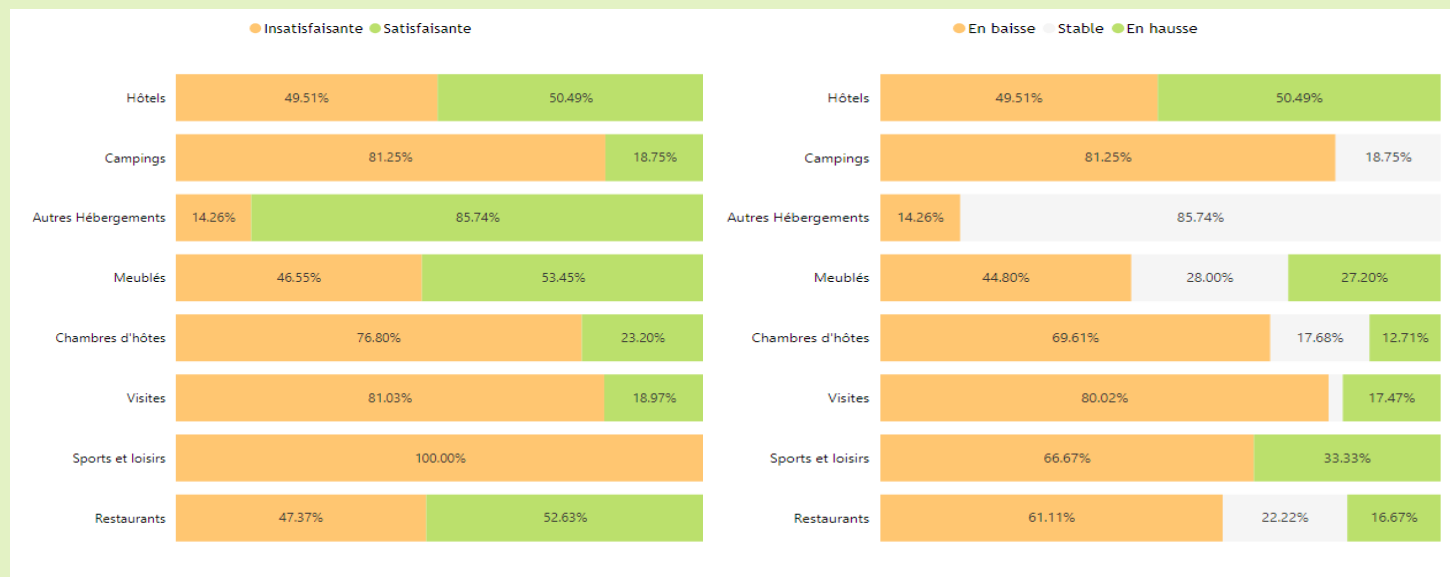
67%

des professionnels sont insatisfaits



pour **67%/2025**

La fréquentation touristique est jugée particulièrement décevante par les professionnels. Deux tiers d'entre eux se déclarent insatisfaits et constatent une baisse d'activité par rapport à l'année précédente. Les difficultés sont particulièrement marquées dans les sites de visite et les activités de loisirs. Dans une moindre mesure, les hôtels affichent une dynamique plus favorable.



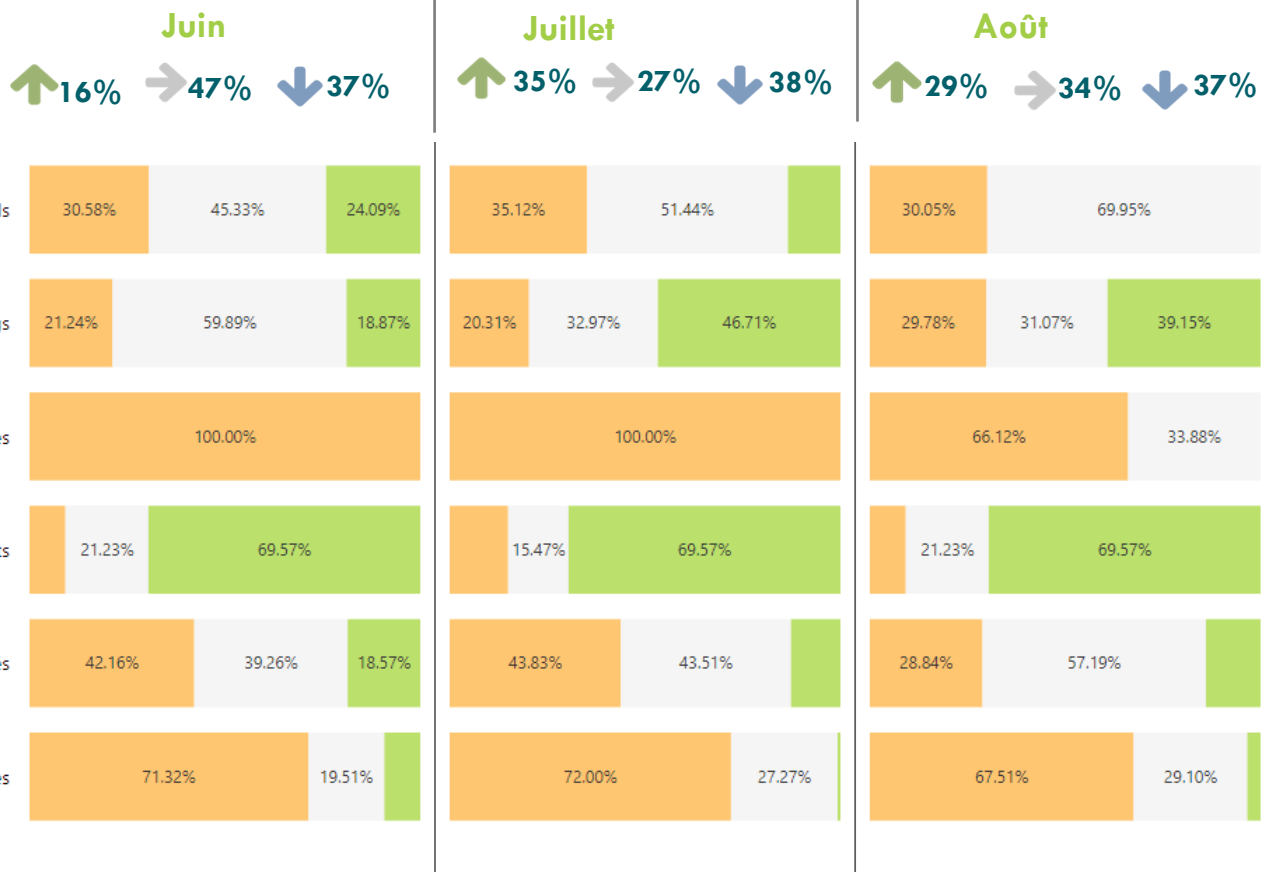
Tendances pour la saison — filières hébergements

Etat des réservations : comparaison /2025

● En baisse ● Stable ● En hausse

Des prévisions favorables à nuancer pour les différentes périodes à venir

À date, les perspectives de la saison par rapport à celles de l'année dernière sont prudentes. C'est en juillet que les prévisions de hausse sont les plus fortes.



METHODOLOGIE

Les résultats présentés sont issus d'une enquête menée par le Comité Régional du Tourisme de Nouvelle-Aquitaine, Landes Attractivité et le soutien des offices de tourisme, du 28 mai au 3 juin 2026. Pour cette enquête, les professionnels ont été interrogés à partir d'un questionnaire commun visant à faire un bilan de la fréquentation touristique sur le printemps.

318 professionnels landais ont répondu à l'enquête.

Les pourcentages indiqués concernent l'avis des professionnels interrogés et non pas leur niveau d'activité. Ces résultats ne peuvent se substituer aux analyses quantitatives et qualitatives.