

# Le tourisme

## DANS LES LANDES

CHIFFRES CLÉS ÉDITION 2023 | SAISON 2022

LANDES  
ATTRACTIVITÉ  
COLLECTION  
GUIDES EXPERTS

# Sommaire

LA CAPACITÉ D'ACCUEIL TOURISTIQUE DANS LES LANDES	3
LA FRÉQUENTATION TOURISTIQUE ANNUELLE	4
La clientèle française	5
La clientèle étrangère	6
La fréquentation par zone touristique	7
LA FRÉQUENTATION DES HÉBERGEMENTS TOURISTIQUES	
L'hôtellerie de plein air	8
L'hôtellerie	10
Les meublés de tourisme	12
ZOOM SUR LES ACTIVITÉS	
Le thermalisme dans les Landes	14
La fréquentation de sites, musées et lieux de visites	15

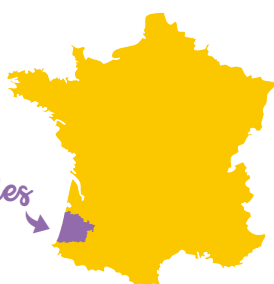
## Les Landes, fiche d'identité

### SUPERFICIE

9 243 km<sup>2</sup>

2ème rang national

Les Landes



### LE TERRITOIRE

4 pays

16 communautés de communes

327 communes

2 communautés d'agglomération

17 offices de tourisme

### POPULATION TOTALE

418 122 habitants

(Pop. Municipale au 1er janvier 2023 - Source INSEE)  
58<sup>e</sup> rang national

Le Marsan  
Agglomération  
54 172 habitants



Agglomération  
du Grand Dax  
56 850 habitants

45,24  
hab / km<sup>2</sup>

### DENSITÉ

#### À RETENIR



**448 724**

Lits touristiques  
dont 57% en lits marchands

#### À RETENIR



**25,5** millions

de nuitées touristiques  
+11% / 2021

#### À RETENIR



**6,5** millions

de nuitées en  
**Hôtellerie de plein air**  
+7,7% / 2021

#### À RETENIR



**43,02 €**

Dépense moyenne  
par jour / pers.

# Capacité d'accueil touristique dans les Landes

## L'essentiel

 **448 724**  
lits touristiques

Une baisse de  
**-0,5%**  
par rapport à 2021  
(-2 234 lits)

 **85%**  
de la capacité d'accueil totale  
concentrée sur le littoral

 **255 969**  
lits marchands  
(57% de la capacité d'accueil totale)  
une hausse de **+6%** / 2021

 **Hôtellerie  
de plein air**  
1er mode d'hébergement  
marchand dans les Landes  
147 208 lits

## RÉPARTITION DES LITS MARCHANDS

### ÉVOLUTION PAR RAPPORT À 2021 DANS LES LANDES



**Hôtellerie de plein air -5% / 2021** : 57% de la capacité marchande



**Locatif (meublés de tourisme et chambres d'hôtes)**

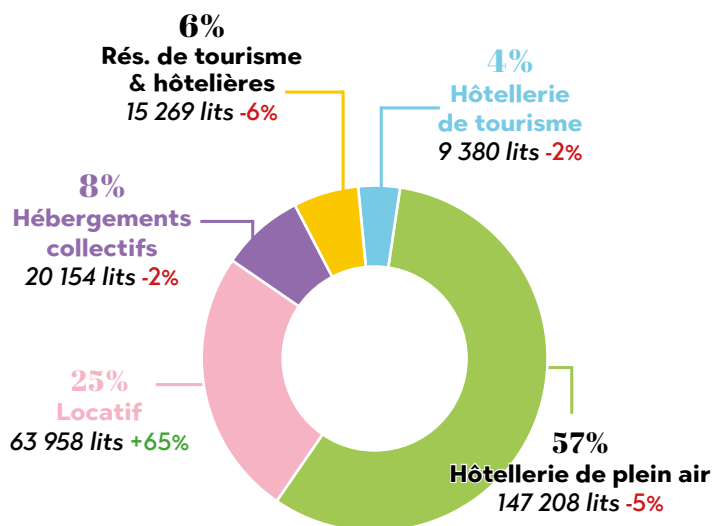
**+65% / 2021, 2ème mode d'hébergement.**

Note méthodologique : la meilleure prise en compte des meublés de tourisme dans le recensement en 2023, et notamment des meublés non classés, influe largement sur cette évolution.



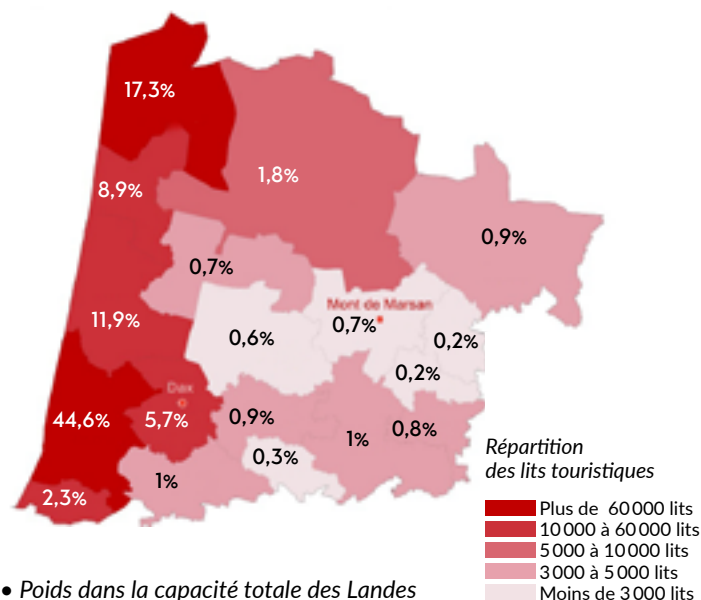
**Résidences de tourisme et hôtellerie de tourisme. La capacité est en baisse / 2021 : -6% pour les résidences de tourisme et -2% pour l'hôtellerie.**

### RÉPARTITION DE LA CAPACITÉ D'ACCUEIL MARCHANDE



- Poids dans la capacité marchande
- Nombre de lits
- Evolution 2023/2021

### CAPACITÉ D'ACCUEIL PAR TERRITOIRE 2023



## À RETENIR

## À RETENIR

## À RETENIR

## À RETENIR

- **Hôtellerie de Plein Air** : 94% des lits sont situés en zone littorale. Parmi les hébergements classés, 69% des lits sont répartis dans les catégories 4\* et 5\* contre 60% en 2021.
- **Hôtellerie de Tourisme** : 41% des lits sont localisés sur le littoral et 37% sur la zone thermale. 47% des lits classés sont répertoriés dans la catégorie 3\* contre 50% en 2021.
- **Meublés et chambres d'hôtes** : 83% des lits sont situés en zone littorale. Le parc des meublés évolue en qualification : 56% est constitué de meublés classés contre 80% en 2021. Du fait de la nouvelle méthodologie de recensement, les meublés non classés connaissent une évolution de +588% / 2021.

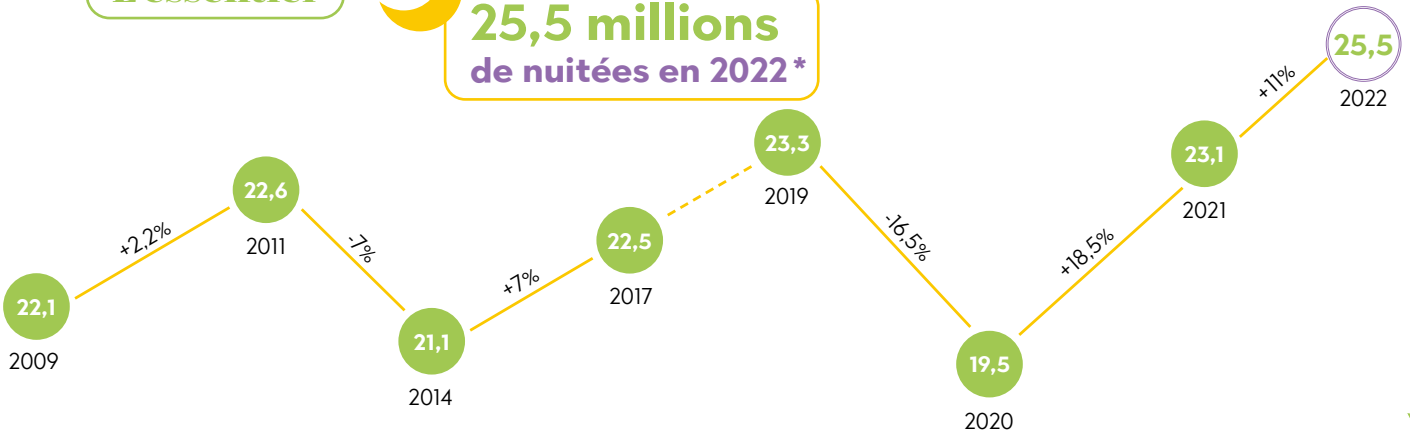


# La fréquentation touristique

Source Flux Vision Orange

## L'essentiel

**25,5 millions**  
de nuitées en 2022 \*



Source : B.E.T.F Marchand 2009 / 2011 / 2014 / 2017 et Flux Vision Tourisme 2019, 2020, 2021, 2022

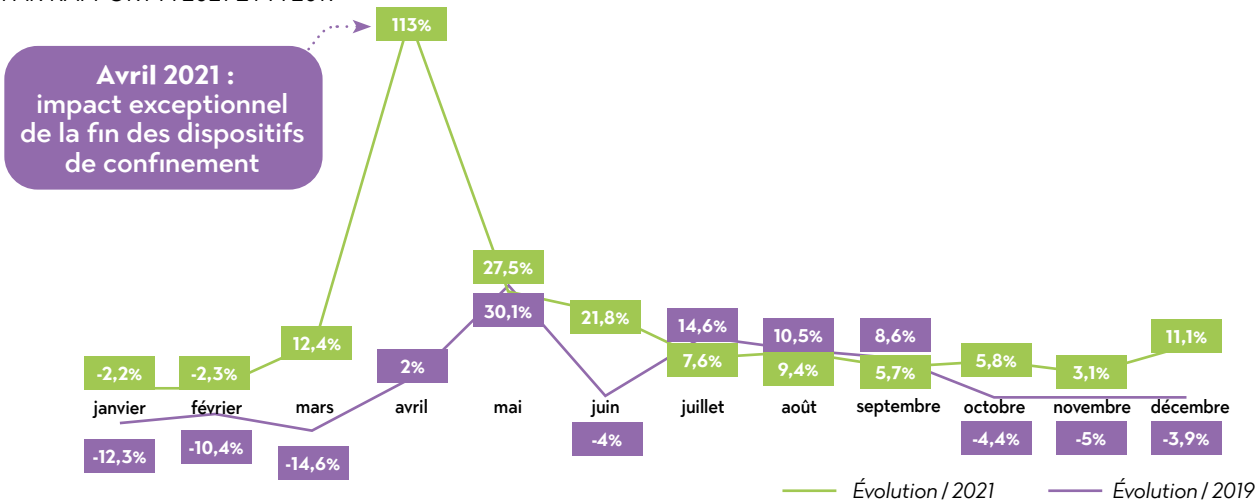
\*Estimation globale de la fréquentation touristique à partir des données Flux Vision Orange

**20,5 millions de nuitées françaises** vs 19,3 en 2021, 16,5 en 2020 et 18,8 en 2019

**5 millions de nuitées étrangères** estimées vs 3,8 en 2021, 3 en 2020 et 4,5 en 2019

## ÉVOLUTION MENSUELLE DE LA CLIENTÈLE TOTALE

PAR RAPPORT À 2021 ET À 2019



### À RETENIR

- La clientèle étrangère est de retour, de façon précoce en avant-saison ; elle a été très présente durant toute la haute-saison.
- Si en 2021, la clientèle française avait été vue de façon plus importante en raison du contexte post-covid (moins de séjours à l'étranger, des vacances en métropole favorisées...), ce comportement a perduré en 2022.
- Hausse de la fréquentation tout au long de l'année 2022, surtout au printemps :
  - le mois d'avril a été très bon, avec une activité en forte hausse par rapport à 2021.
  - les résultats de mai sont en progression par rapport à 2021 et à 2019 grâce à une météo ensoleillée et de longs week-ends qui ont incité plus de séjours français et étrangers.
- L'activité estivale est marquée par une fréquentation supérieure aux étés 2021 et 2019 liée au retour en nombre des clientèles étrangères.



Crédit photo : Y. Espiaube / Landes Attractivité

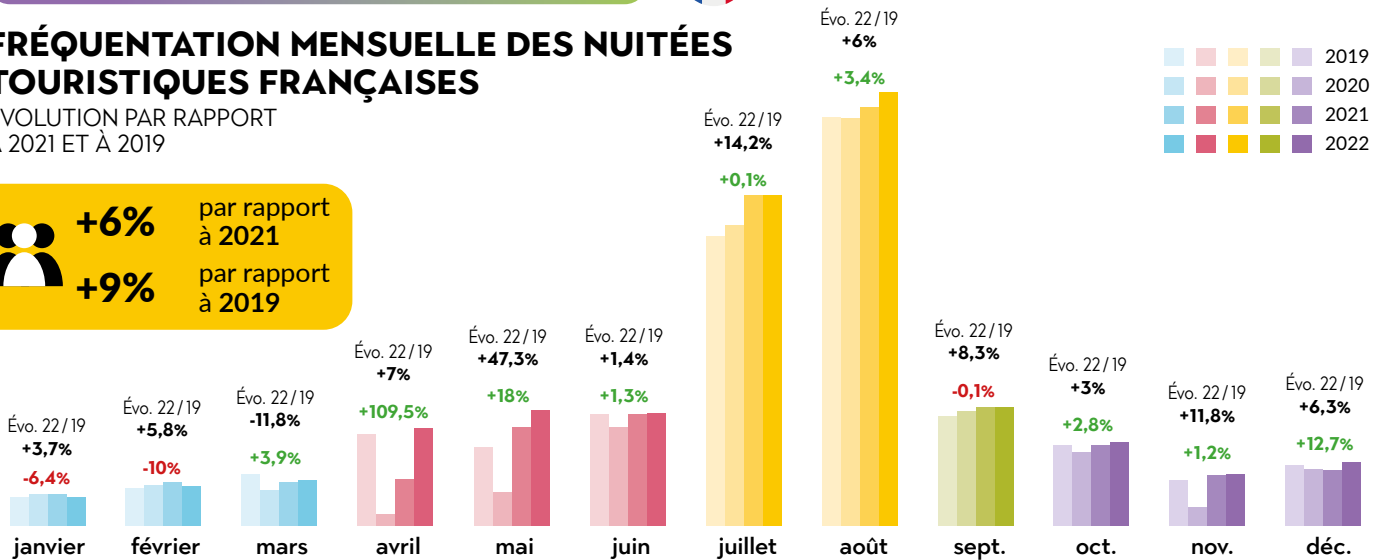
# LA CLIENTÈLE FRANÇAISE



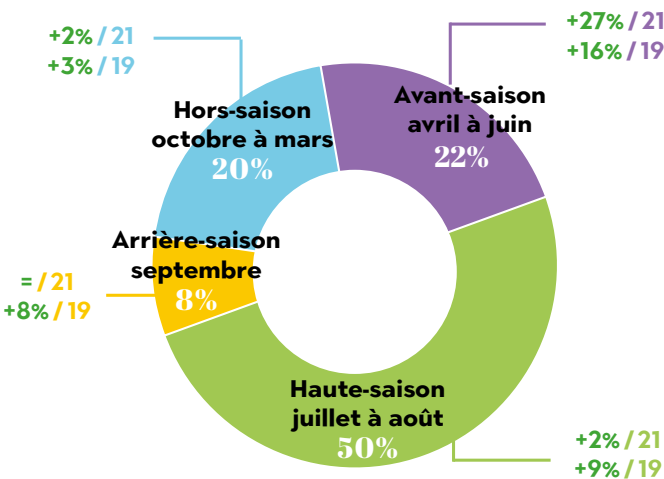
## FRÉQUENTATION MENSUELLE DES NUITÉES TOURISTIQUES FRANÇAISES

ÉVOLUTION PAR RAPPORT À 2021 ET À 2019

**+6%** par rapport à 2021  
**+9%** par rapport à 2019



## SAISONNALITÉ DE LA FRÉQUENTATION DES NUITÉES TOURISTIQUES FRANÇAISES



- Poids dans la fréquentation annuelle
- Évolution des nuitées / 2021 et / 2019

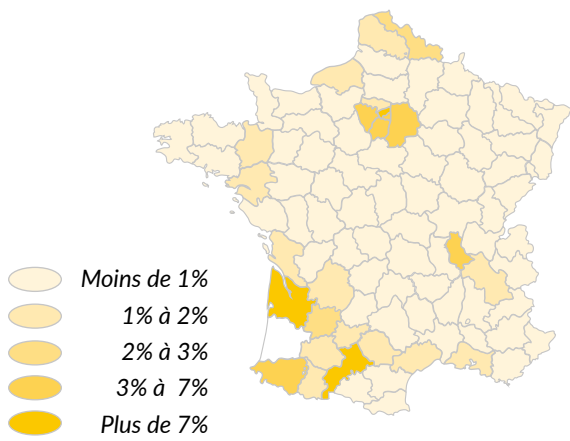
### À RETENIR

#### DES TOURISTES FRANÇAIS PLUS NOMBREUX QU'EN 2021 ET QU'EN 2019

- La comparaison des données 2022/2021 montre qu'en dehors des mois de janvier, février et de septembre, les touristes français ont été globalement plus présents.
- Hausse très marquée en avant-saison notamment en avril avec une activité très satisfaisante durant les vacances de printemps.
- Même si en 2021 la haute-saison avait été très favorable, le niveau de fréquentation a tout de même été supérieur cette année.
- L'arrière-saison est marquée par un mois de septembre en recul alors que le mois d'octobre est en progression.

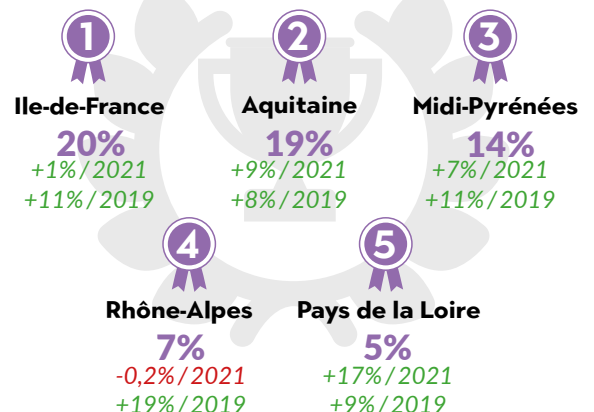
## ORIGINE DE LA CLIENTÈLE FRANÇAISE\*

\* hors touristes landais



## PALMARÈS DES RÉGIONS REPRÉSENTÉES

ÉVOLUTION PAR RAPPORT À 2021 ET 2019



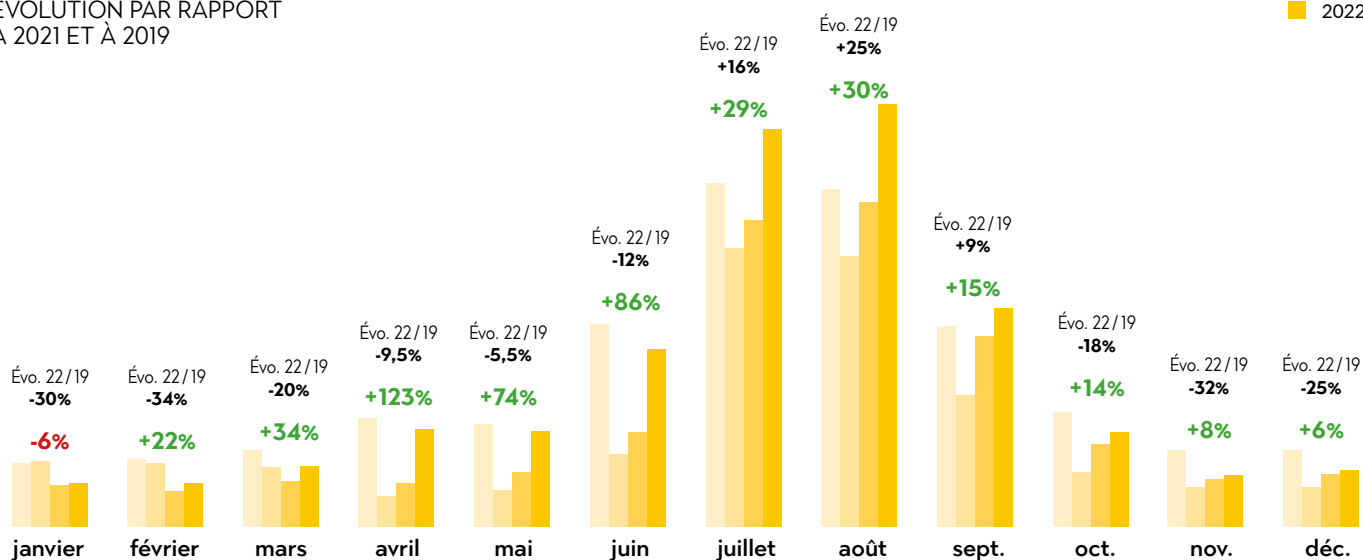
# LA CLIENTÈLE ÉTRANGÈRE



## FRÉQUENTATION MENSUELLE DES NUITÉES TOURISTIQUES ÉTRANGÈRES

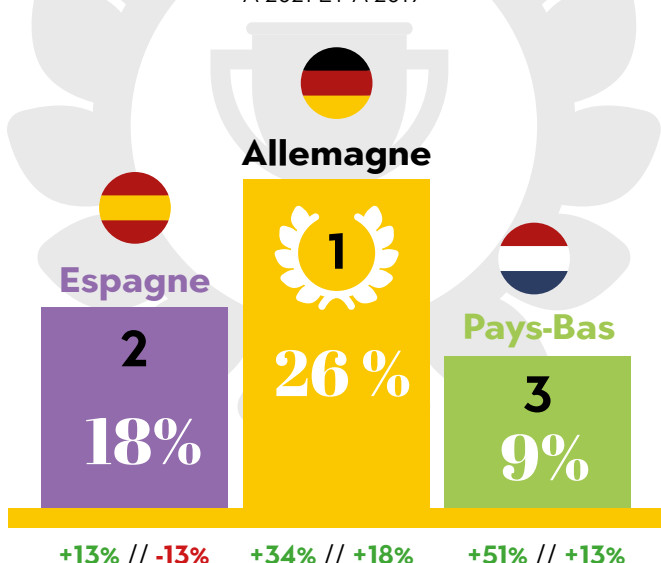
ÉVOLUTION PAR RAPPORT  
À 2021 ET À 2019

2019  
2020  
2021  
2022



## PALMARÈS DES PAYS ÉTRANGERS

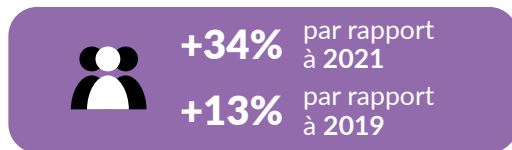
ÉVOLUTION PAR RAPPORT  
À 2021 ET À 2019



+13% // -13%    +34% // +18%    +51% // +13%

## LES TENDANCES DE LA CLIENTÈLE ÉTRANGÈRE

DÉPLACEMENTS PROFESSIONNELS COMPRIS



### À RETENIR

- La clientèle allemande a été remarquée durant toute la saison ; plus spécifiquement durant la haute-saison (+17%/2021 et +35%/2019) et en septembre (+33%/2021 et +43%/2019).
- Bien que le niveau de fréquentation soit en hausse par rapport à l'an passé, les Espagnols ont été moins vus qu'en 2019.
- Progression des clientèles néerlandaises.
- Grand retour de la clientèle britannique qui arrive au 4ème rang +224%/2021 et +5%/2019.

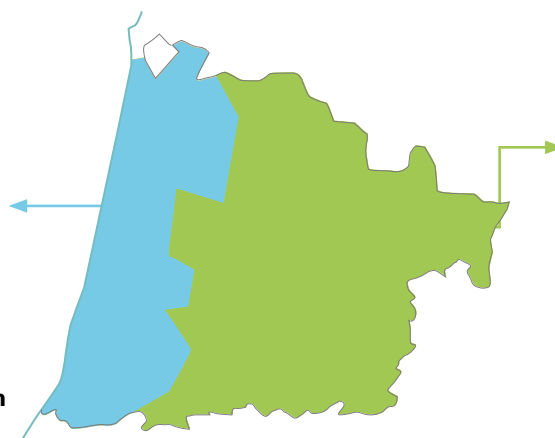


Crédit photo : Y. Espiaube/Landes Attractivité

# FRÉQUENTATION PAR ZONE TOURISTIQUE

## Côte landaise : 72% des nuitées totales

- Hausse annuelle de la clientèle française / 2021 **+3,2%** et / 2019 **+14,2%**.
- La fréquentation est en hausse à toutes les saisons / 2019.
- Même constat / 2021 sauf pour l'arrière et le hors-saison qui sont en recul.
- Poids plus important des nuitées en avant-saison.
- Hausse de la clientèle étrangère / 2021 : **+37%** et / 2019 : **+11.5%**.



## Intérieur des Landes : 28 % des nuitées

- Le bilan des nuitées touristiques françaises est en hausse par rapport à 2021 **+15%** mais il reste inférieur à celui de 2019 **-7%**. Par rapport à 2021, la hausse est remarquée à toutes les saisons.
- **À noter : le bon mois de septembre : en hausse par rapport à 2019.**
- Hausse de la clientèle étrangère de **+16,8%** / 2021 et baisse de **-27,2%** / 2019.

### LE LITTORAL - ÉVOLUTION / 2021 et / 2019

	Janv - Mars	Avril - Juin	Juillet - Août	Sept - Oct	Nov - Déc
<b>CLIENTÈLE FRANÇAISE</b>					
<b>2021</b>	-17%	+20%	+0,8%	+2%	+10%
<b>2019</b>	+7%	+26%	+11%	+12%	+21%
<b>CLIENTÈLE ÉTRANGÈRE</b>					
<b>2021</b>	+31%	+118%	+29%	+17%	+9%
<b>2019</b>	-18%	-4%	-28%	+13%	-18%

### L'INTÉRIEUR - ÉVOLUTION / 2021 et / 2019

	Janv - Mars	Avril - Juin	Juillet - Août	Sept - Oct	Nov - Déc
<b>CLIENTÈLE FRANÇAISE</b>					
<b>2021</b>	+18%	+46%	+9%	+1%	+5%
<b>2019</b>	-18%	-6%	-5%	-6%	-3%
<b>CLIENTÈLE ÉTRANGÈRE</b>					
<b>2021</b>	+14%	+28%	+0,6%	+3%	+3%
<b>2019</b>	-32%	-25%	-14%	-33%	-37%



# Hôtellerie de plein air

Source INSEE

## L'essentiel

SAISON MAI-SEPTEMBRE\*



**6,5 millions**  
de nuitées

♂ +7,7% par rapport à 2021  
♂ +2,9% par rapport à 2019

**29%**  
des nuitées réalisées  
par la clientèle **étrangère**  
+4,3% / 2019



**25%** des nuitées  
recensées en **Nouvelle-Aquitaine**  
2ème rang des départements régionaux

**48,4%**  
taux d'occupation

♂ +1,1 pts par rapport à 2021  
♂ +2,7 pts par rapport à 2019



**clientèle française**

♂ -3,4% par rapport à 2021  
♂ +2,3% par rapport à 2019



**clientèle étrangère**

♂ +4,3% par rapport à 2019

**6,5**

nuits  
durée moyenne  
de séjour

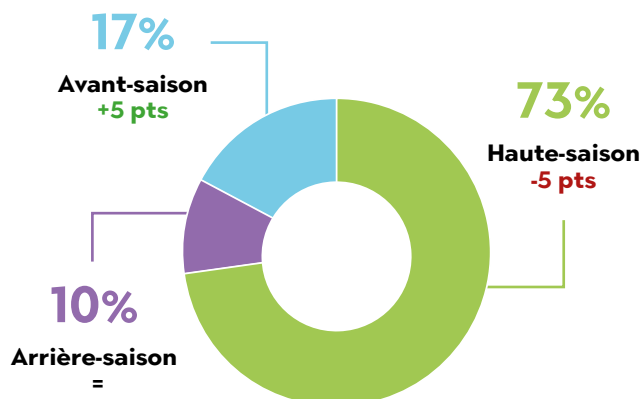
Note méthodologique :

Pour la fréquentation étrangère, l'analyse comparative est calculée par rapport à 2019 en raison d'un échantillon trop faible en 2021.

## RÉPARTITION DE LA FRÉQUENTATION PAR SAISON

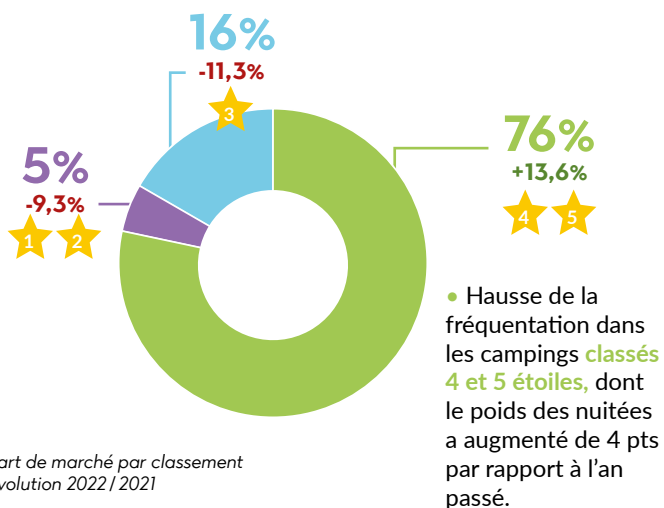
Nuitées	Évolution / 2021
<b>Avant-saison</b>	
1 106 331	♂ +58%
<b>Haute-saison</b>	
4 754 303	=
<b>Arrière-saison</b>	
670 434	♂ +8%

- **Avant-saison** : mai et juin
- **Haute-saison** : juillet et août
- **Arrière-saison** : septembre



Poids dans la fréquentation saisonnière et évolution / 2021

## PART DE LA FRÉQUENTATION PAR CATÉGORIE



Part de marché par classement  
Évolution 2022 / 2021

## RÉPARTITION MENSUELLE DE LA FRÉQUENTATION

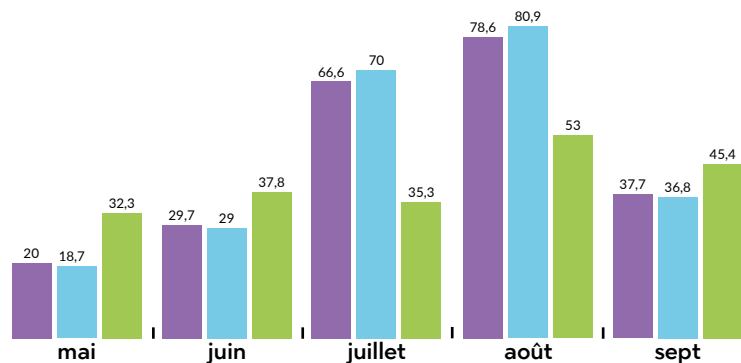
Mai	6,4%	419 141	+88%
Juin	10,5%	687 190	+44%
Juillet	33%	2 167 579	+2,1%
Août	40%	2 586 724	-1,2%
Septembre	10,3%	670 434	+7,7%

Nombre de nuitées enregistrées en 2022  
Part de marché mensuelle  
Évolution 2022 / 2019



## TAUX D'OCCUPATION MENSUEL (%)

- Landes : 48,1% ↗ +1,1pt
- Côte landaise : 49,2% ↗ +0,7pt
- Intérieur des Landes : 40,6% ↗ +4,8pts



Crédit photo : Yohan Espiaube / Landes Attractivité



## FRÉQUENTATION PAR ZONE TOURISTIQUE

### CÔTE LANDAISE :

**Avant-saison** : +76% en mai et +47% en juin grâce à la présence des touristes français et surtout, des touristes étrangers.

Les indicateurs de la **haute-saison** sont satisfaisants même si la fréquentation française est en baisse (-8.5% en juillet et -7% en août), compensée par la présence des touristes étrangers en juillet qui offre un bilan positif sur le mois +1.7% ; en août, le solde reste négatif -1.5%.

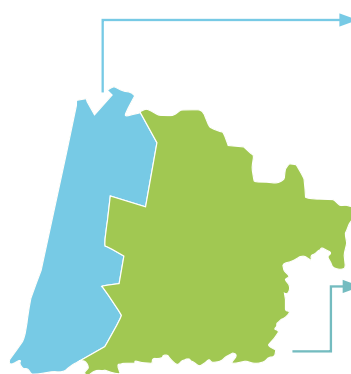
**Arrière-saison** : +9% en septembre. Un bilan très satisfaisant grâce aux touristes étrangers +29.5% ; le volume des nuitées françaises est en baisse -7%.

### INTÉRIEUR DES LANDES :

**Avant-saison** : Boom de la fréquentation en mai +300% lié à la présence des touristes français et étrangers plus nombreux qu'en 2021.

Les nuitées de la **haute-saison** sont en hausse par rapport à l'été 2021 : +13% en juillet et +7% en août. Progression des nuitées françaises durant les 2 mois et des nuitées étrangères en août.

Recul en **arrière-saison**, -5%. Tendance que l'on retrouve aussi bien sur les séjours français -5.5% que sur les séjours étrangers -2.5%.



### Côte landaise :

**95% des nuitées totales**  
+7% par rapport à 2021  
+3,5% par rapport à 2019

- Nuitées françaises : 70% (+4,5% / 2021 ; +3% / 2019)
- Nuitées étrangères : 30% (+50% / 2021 ; +4,5% / 2019)

### Intérieur des Landes :

**5 % des nuitées totales**  
+19% par rapport à 2021  
-6,4% par rapport à 2019

- Nuitées françaises : 92% (+16% / 2021 ; -7% / 2019)
- Nuitées étrangères : 8% (+41% / 2021 ; -17% / 2019)

## ORIGINE DE LA CLIENTÈLE ÉTRANGÈRE

La saison 2022 est marquée par le **retour de la clientèle étrangère**.

- **La clientèle allemande** a été vue durant toute la saison. Le niveau est supérieur à 2019 (+19,8%) avec des périodes très marquées : mai +59% et septembre +44%.

- **L'Espagne** prend la 2<sup>e</sup> place devant les Pays-Bas. Si les espagnols ont été moins présents sur l'avant-saison et la haute-saison, ils se sont rattrapés en septembre +13% / 2019.

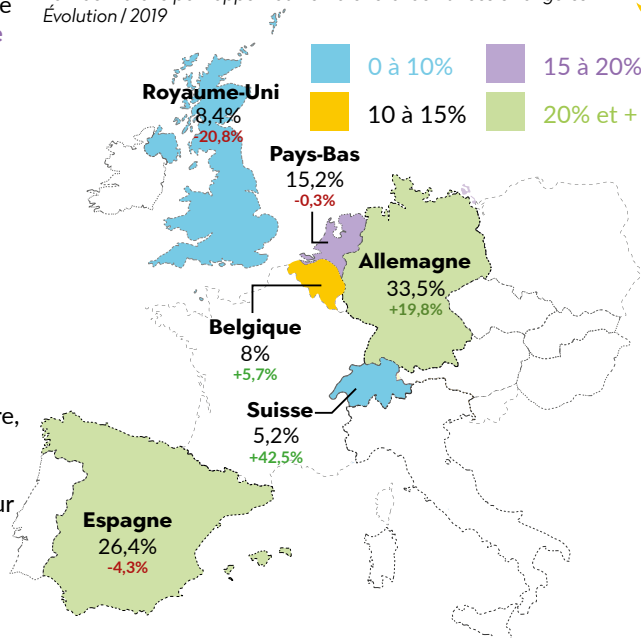
- **Les Pays-Bas** : très présent en mai, +53% et en septembre, +14%.

- **Retour des britanniques** même si le niveau est inférieur à 2019.

- **Une clientèle Suisse** plus présente.

### PART DE MARCHÉ DES CLIENTÈLES ÉTRANGÈRES

Part de marché par rapport au nombre total de nuitées étrangères  
Évolution / 2019

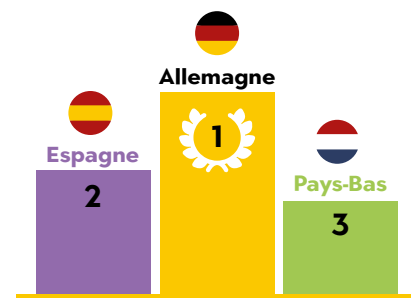


**1,8 million de nuitées**  
(+4,3% / 2019)

**29% des nuitées vs 28% en 2019**

- +4,5% sur le littoral
- -17% sur l'intérieur

\*L'analyse comparative sera calculée par rapport à 2019 ; l'échantillon trop faible en avant-saison 2021 compromet une comparaison sur la saison.



Part de marché des clientèles étrangères

## L'essentiel

ANNÉE 2022



**1 076 210**

nuitées

-4,7% par rapport à 2019

**2,7**

nuits

durée moyenne de séjour vs 2 nuits en 2019



**7%** des nuitées recensées

en Nouvelle-Aquitaine, classé au 5<sup>ème</sup> rang des départements régionaux



**43%**

des nuitées zone littorale

(+7,3 pts / 2019)



**8,9%** clientèle étrangère

(-1,8 pts / 2019)

**51,4%** taux d'occupation

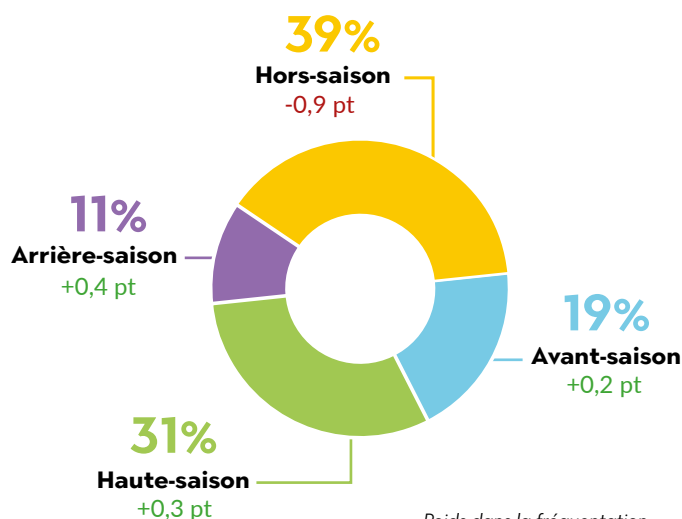
Note méthodologique :

La crise sanitaire ayant impacté l'activité hôtelière et la récolte de données en 2021 et en 2020, les évolutions comparatives se feront par rapport à 2019.

## RÉPARTITION PAR SAISON

Nuitées	Évolution / 2019
<b>199 841</b>	<b>-3,5%</b>
<b>Avant-saison</b>	
<b>330 876</b>	<b>-3,7%</b>
<b>Haute-saison</b>	
<b>121 453</b>	<b>-1,5%</b>
<b>Arrière-saison</b>	
<b>424 040</b>	<b>-6,8%</b>
<b>Hors-saison</b>	

- **Avant-saison** : mai et juin
- **Haute-saison** : juillet et août
- **Arrière-saison** : septembre
- **Hors-saison** : octobre à mars



Poids dans la fréquentation annuelle et évolution / 2019

## RÉPARTITION MENSUELLE DE LA FRÉQUENTATION

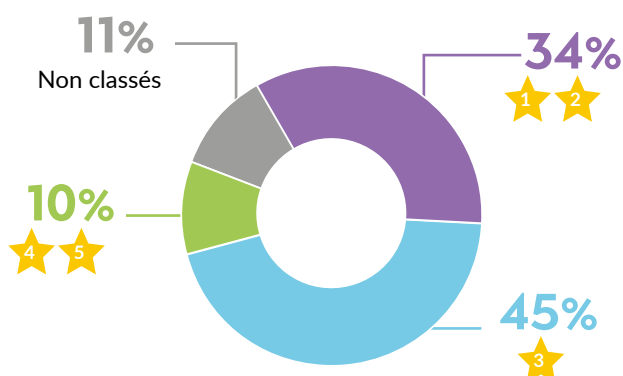
Évolution 2022/2019

Nombre de nuitées enregistrées en 2022

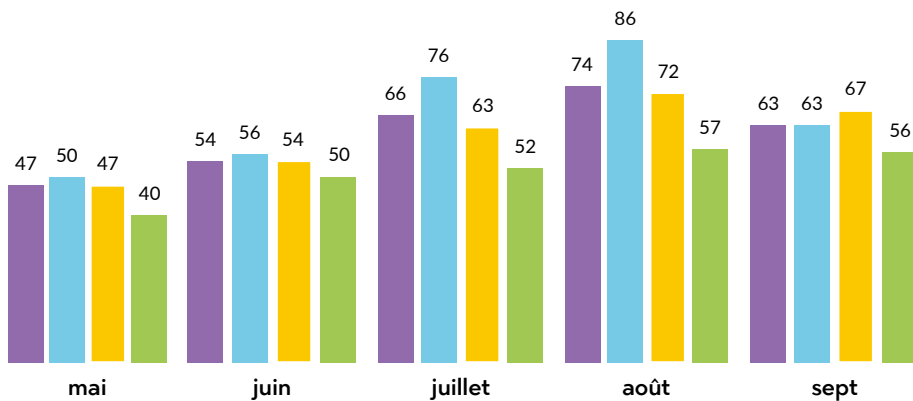
Part de marché mensuelle dans l'année

janvier	<b>3,1%</b>	33 123	-6,7%
février	<b>3,6%</b>	39 179	-12,7%
mars	<b>5,5%</b>	59 363	-14,5%
avril	<b>7,3%</b>	78 092	-12,7%
mai	<b>8,6%</b>	92 512	-3,8%
juin	<b>10%</b>	107 329	-3,2%
juillet	<b>14,1%</b>	152 037	+2,1%
août	<b>16,6%</b>	178 839	-8,2%
sept.	<b>11,3%</b>	121 453	-1,5%
oct.	<b>9,8%</b>	105 023	+3,9%
nov.	<b>6,5%</b>	69 836	-5,7%
déc.	<b>3,7%</b>	39 424	-3,1%

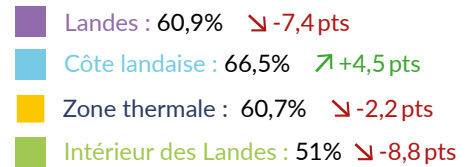
## PART DE LA FRÉQUENTATION PAR CATÉGORIE



## TAUX D'OCCUPATION MENSUEL (%)



## TAUX D'OCCUPATION SUR LA SAISON



## FRÉQUENTATION PAR ZONE TOURISTIQUE

### Intérieur des Landes : 18 % des nuitées totales

- Évolution 2022 / 2019 : -13%
- Nuitées françaises : 93% (-9% / 2019)
- Nuitées étrangères : 7% (-42% / 2019)

### Côte landaise :

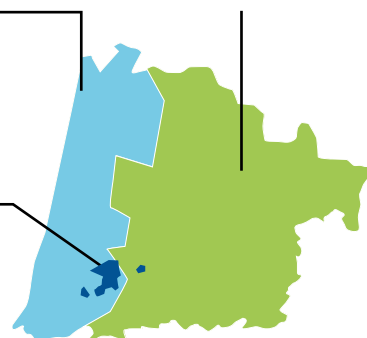
#### 43 % des nuitées totales

- Évolution 2022 / 2019 : +14%
- Nuitées françaises : 86% (+19% / 2019)
- Nuitées étrangères : 14% (-6% / 2019)

### Zone thermique :

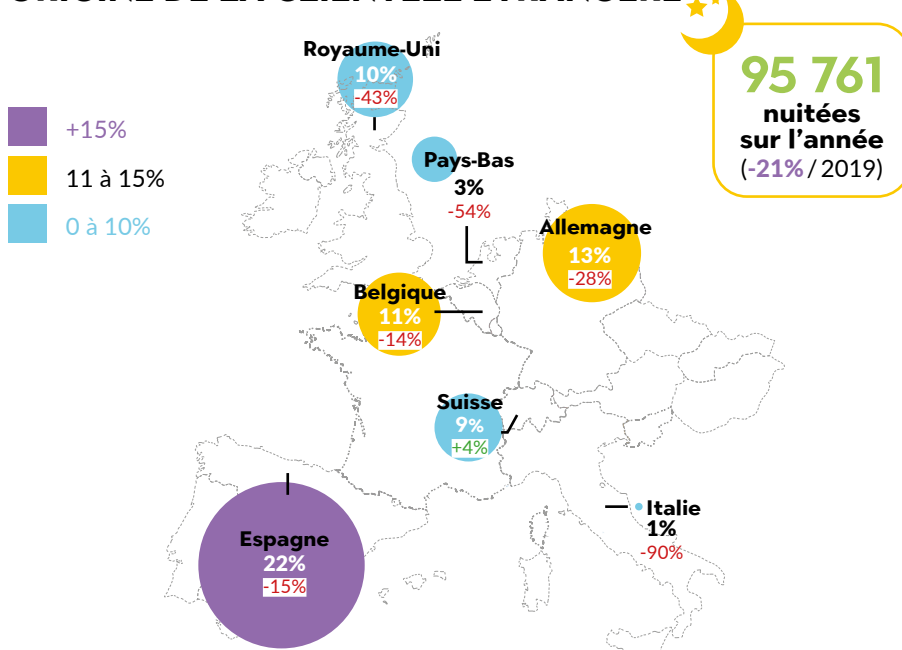
#### 39% des nuitées totales

- Évolution 2022 / 2019 : -17%
- Nuitées françaises : 96% (-15% / 2019)
- Nuitées étrangères : 4% (-41% / 2019)



Poids dans la fréquentation annuelle  
Évolution de la fréquentation annuelle / 2019  
Pourcentage des nuitées françaises en 2022 – Évolution 2022 / 2019  
Pourcentage des nuitées étrangères en 2022 – Évolution 2022 / 2019

## ORIGINE DE LA CLIENTÈLE ÉTRANGÈRE



Part de marché par rapport au nombre total de nuitées étrangères  
Évolution 2022 / 2019

- Malgré une baisse générale de la fréquentation liée au contexte sanitaire en 2021, l'année 2022 se rapproche des chiffres précédant la crise sanitaire (-4,7% / 2019).

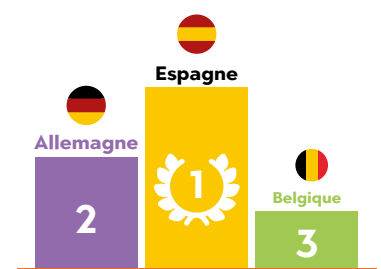
- Les mois de juillet (+2,1%) et octobre (+3,9%) ont même enregistré des volumes de nuitées supérieurs à ceux de 2019. Les plus fortes baisses de volume des nuitées persistantes sont observées en février (-12,7%), mars (-14,5%) et avril (-12,7%). Le mois d'août reste également en difficulté (-8,2%).

- Les zones intérieure (-12,6%) et thermique (-16,5%) peinent à retrouver un volume de fréquentation équivalent à celui de 2019.

- En revanche, la zone littorale reste très dynamique : excepté pour le mois de février (-4,9%), le volume mensuel des nuitées est systématiquement supérieur à celui de 2019. La fréquentation du mois de mai atteint une augmentation de +50% / 2019.

- La pandémie a impacté la présence des touristes étrangers venus moins nombreux dans les hôtels landais par rapport à 2019 (-21%), jusqu'à -41,8% en mai et -35,6% en juin. Pour autant, l'écart se resserre et les touristes étrangers étaient beaucoup plus présents en 2022 qu'en 2021 (+53,9% sur la saison).

- À l'échelle départementale, la fréquentation française continue de se rapprocher de celle de 2019 (-2,7%) : hausse sur le littoral +21% et baisse sur les 2 autres zones, -26% sur la zone thermique et -13% sur la zone intérieure. Le poids de la clientèle française reste plus important qu'en 2019 (+2%).



# Les meublés de tourisme

## MEUBLÉS DE TOURISME CLASSÉS ET LABELLISÉS

Source CRTNA

### L'essentiel



**569 592**

nuitées  
de mai à septembre  
↘ -20% / 2021



**Recul de la  
clientèle française**  
-27% / 2021

**72%**

de la fréquentation  
concentrée sur juillet et août

### TOP 3

de la clientèle  
étrangère

- Allemagne (48%)
- Belgique (26%)
- Espagne (12%)

**37%**

taux d'occupation

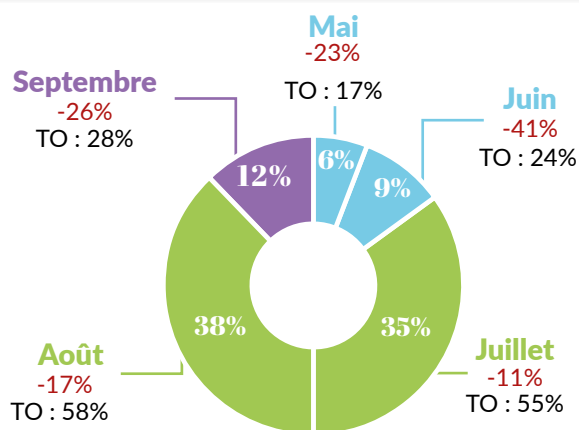
↗ +8 pts / 2021



**La clientèle  
étrangère**

↗ +95% / 2021  
• 78 500 nuitées  
(14% de la fréquentation)

Nuitées		Taux d'occupation
	<b>Mai</b>	
<b>36 744 nuitées</b>		<b>T.O : 17%</b>
	<b>Juin</b>	
<b>51 651 nuitées</b>		<b>T.O : 24%</b>
	<b>Juillet</b>	
<b>197 184 nuitées</b>		<b>T.O : 55%</b>
	<b>Août</b>	
<b>214 317 nuitées</b>		<b>T.O : 58%</b>
	<b>Septembre</b>	
<b>69 696 nuitées</b>		<b>T.O : 28%</b>



Part de marché mensuelle  
Évolution / 2021  
Taux d'occupation

Sur la saison 2022, le CRTNA a interrogé 3 499 meublés de tourisme classés et / ou labellisés.





# LES GITES DE FRANCE EN CENTRALE DE RESERVATION

Source Gîtes de France Landes

## L'essentiel



**136 476**

nuitées  
de mai à septembre

↘ -7% / 2021

↗ -4% / 2019



**94%**

des nuitées sont réalisées  
par des touristes français

**63%**

de la fréquentation  
concentrée sur juillet et août

**TOP 2**

de la clientèle  
étrangère

🇧🇪 Belgique (29%)

🇪🇸 Espagne (6%)

Absence des Britanniques

**67,5%**

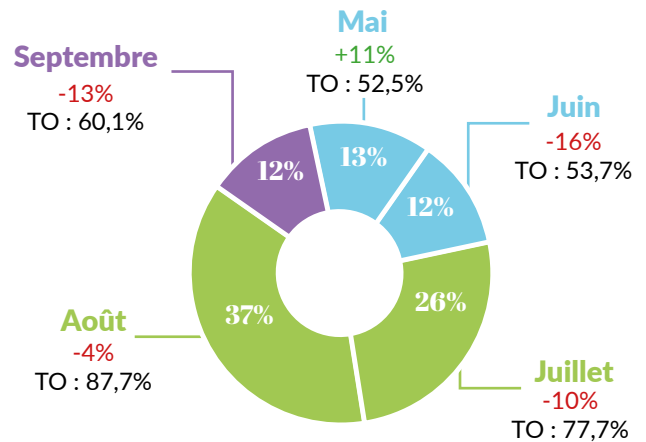
taux d'occupation

↗ +7,2 pts / 2021



Les résultats sont en recul par rapport à la saison 2021 (cette dernière avait été exceptionnelle) mais l'activité de l'avant-saison est en hausse par rapport à la même période en 2019, ainsi qu'en août et en septembre.

Nuitées	Taux d'occupation
<b>Mai</b>	
<b>18 167 nuitées</b>	<b>T.O : 52,5%</b>
<b>Juin</b>	
<b>16 243 nuitées</b>	<b>T.O : 53,7%</b>
<b>Juillet</b>	
<b>35 368 nuitées</b>	<b>T.O : 77,7%</b>
<b>Août</b>	
<b>50 252 nuitées</b>	<b>T.O : 87,7%</b>
<b>Septembre</b>	
<b>16 446 nuitées</b>	<b>T.O : 60,1%</b>



Part de marché mensuelle  
Évolution / 2021  
TO 2022

Sur la saison 2022, la centrale de réservation Gîtes de France a géré en moyenne 419 gîtes de mai à septembre soit une moyenne de 2 055 lits.



Crédit photo : Y. Espiaube/Landes Attractivité

# Zoom sur les activités

## LE THERMALISME DANS LES LANDES

Source Landes Attractivité

### L'essentiel

ANNÉE 2022

**56 893**  
curistes

**+35,5% / 2021**  
**-24,9% / 2019**

Landes



**1<sup>er</sup> Département thermal français**

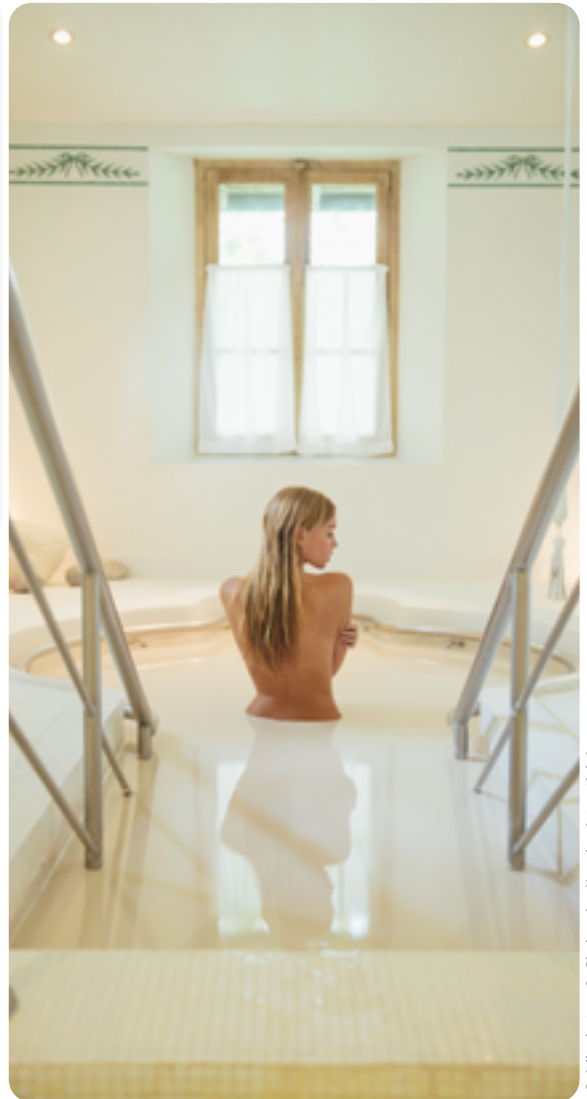


**5**

**Stations thermales**

**3 stations**

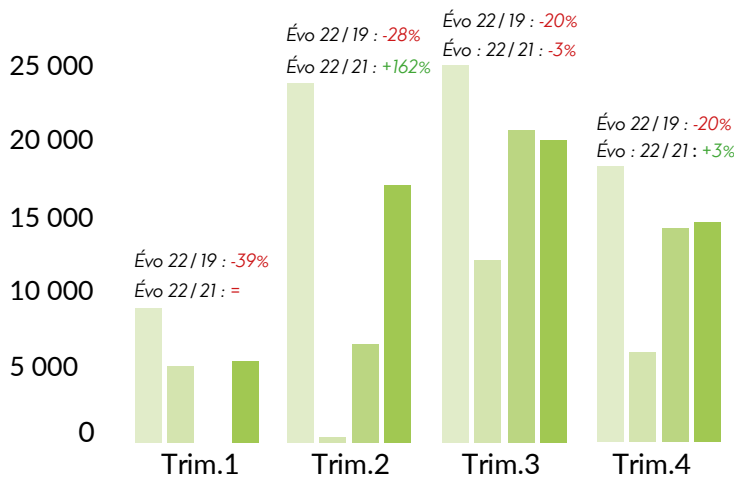
landaises se positionnent dans le top 20 des stations thermales françaises



Crédit photo : S. Chebassier / Landes Attractivité

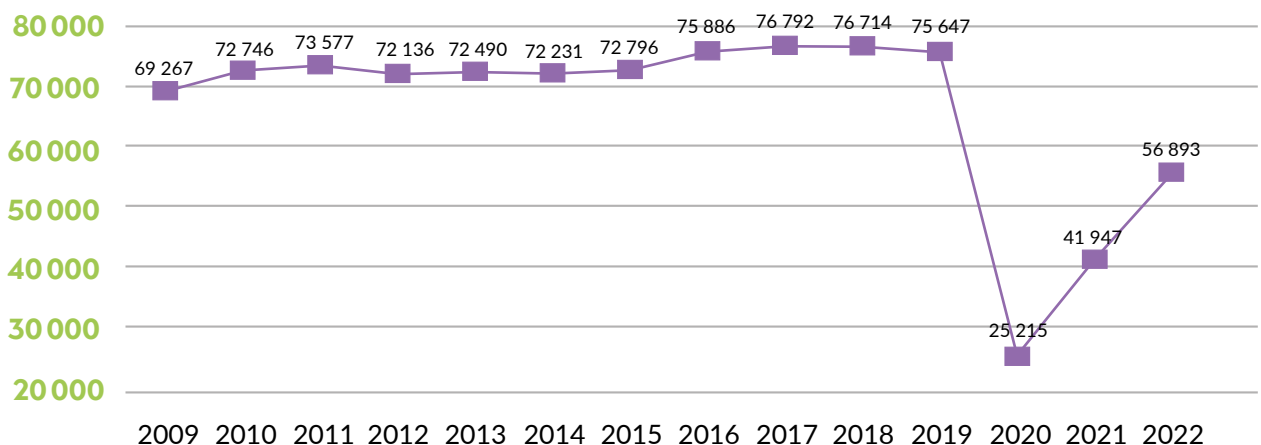
### FRÉQUENTATION PAR PÉRIODE

Évolution 2022 / 2021  
Évolution 2022 / 2019



\* Les établissements thermaux étaient fermés entre janvier et fin mai 2021

### ÉVOLUTION DE LA FRÉQUENTATION 2009 / 2022



# LA FRÉQUENTATION DES SITES, MUSÉES ET LIEUX D'ACTIVITÉS DES LANDES



Source Landes Attractivité, Offices de tourisme des Landes



**929 454**  
visiteurs en 2022  
67 répondants

## FRÉQUENTATION PAR TYPE

(nombre de visiteurs et évolutions / 2021 et / 2019)

**Parc d'activités** 10 répondants

471 027

+1,6% / 2021  
-2,4% / 2019

**Patrimoine** 50 répondants

437 131

+17,4% / 2021  
-15,5% / 2019

**Savoir Faire et Traditions** 7 répondants

21 296 +43,6% / 2021  
-47,3% / 2019

Bonne fréquentation en 2022 +9.9% / 2021 mais elle reste inférieure à celle de 2019, -10.7%.

\* Évolution constatée sur un échantillon constant (57 répondants pour le comparatif à 2021 et 54 répondants pour 2019).

## TOP 3 DES SITES VISITÉS \*



### AVEC UNE FRÉQUENTATION MESURÉE (BILLETTERIE)

- Zoo de Labenne :  
85 842 visiteurs
- Site de Marquèze (Ecomusée + pavillon) :  
79 630 visiteurs
- Phare de Contis  
29 006 visiteurs



### SITES NATURELS EN ACCÈS LIBRE

- Site d'Arjuzanx (lac de baignade / observatoire des grues / maison du site) :  
190 000 visiteurs
- Réserve naturelle de l'Etang Noir :  
61 679 visiteurs
- Réserve naturelle du Marais d'Orx :  
56 595 visiteurs

\*Basé sur la liste des sites autorisant la diffusion de leurs résultats



Crédit photo : S. Chebassier / Landes Attractivité

LANDES  
ATTRACTIVITÉ  
COLLECTION  
GUIDES EXPERTS

**LANDES ATTRACTIVITÉ**  
4 avenue Aristide Briand  
40 000 MONT-DE-MARSAN  
05 58 06 89 89  
[www.tourismelandes.com](http://www.tourismelandes.com)  
[www.pro-tourismelandes.com](http://www.pro-tourismelandes.com)