



## FRÉQUENTATION DES CAMPINGS LANDAIS

### Bilan de la saison 2025

# 7,9 Millions de nuitées

d'avril à septembre

**+7,3%/2024** soit 0,5 millions de nuitées en plus

**26,1%** de la fréquentation de Nouvelle-Aquitaine

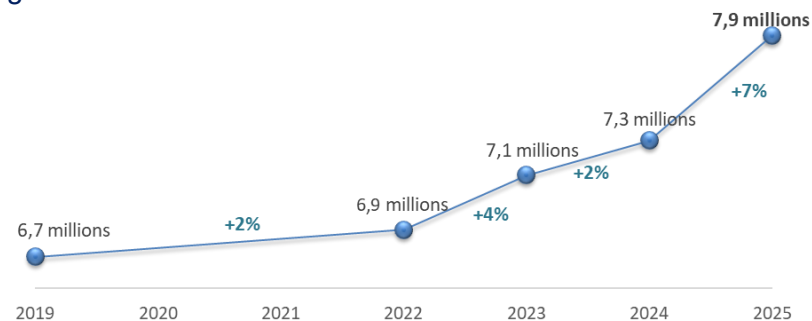


**+3,5%/2024**



**+17,4%/2024**

- Le bilan 2025 est très satisfaisant dans un contexte marqué par une moindre hausse de la fréquentation constatée aux niveaux régional et national +4,5%.
- Le département des Landes est le 2<sup>ème</sup> département le plus fréquenté en hôtellerie de plein air derrière la Charente-Maritime.
- A l'échelle régionale, c'est dans les départements de l'intérieur où la hausse de la fréquentation a été la plus forte (Corrèze, Vienne, Haute-Vienne). Les Landes est le département du littoral ayant connu la plus forte progression (+5% pour la Charente-Maritime, +4% pour les Pyrénées-Atlantiques, -1% pour la Gironde).
- Depuis 2019, la fréquentation progresse chaque année ; +17%/2019. La hausse la plus significative est constatée entre 2024 et 2025.

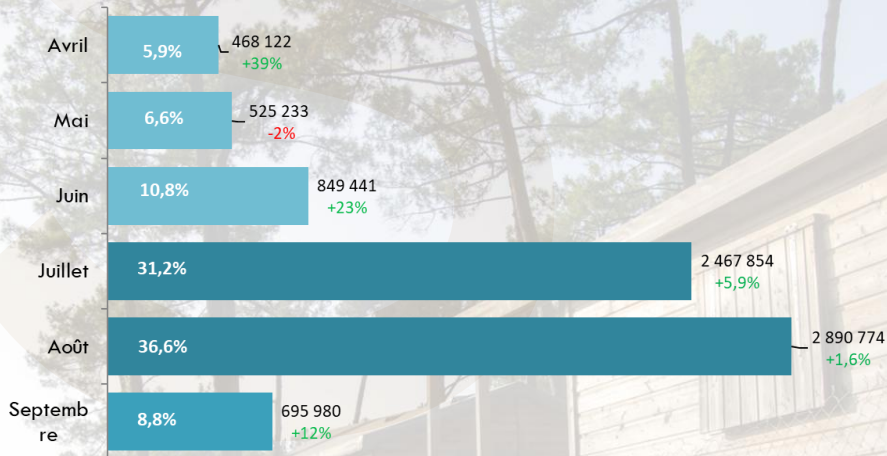


# La fréquentation par période

## Fréquentation mensuelle

Nb de nuitées enregistrées et part de marché en 2025

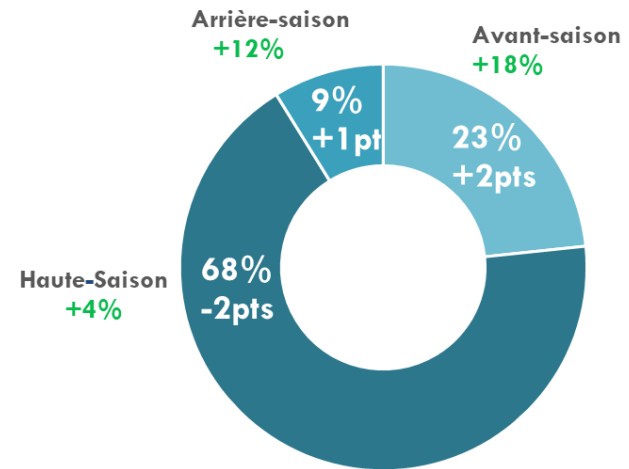
Evolution des nuitées /2024



## Fréquentation par saison

Part de marché en 2025

Evolution des nuitées/2024



**L'avant-saison gagne des parts de marché par rapport à l'an passé**, portée par les très bonnes performances d'avril et de juin. La clientèle française progresse de 7%, tandis que la fréquentation étrangère connaît une hausse marquée de 43%.



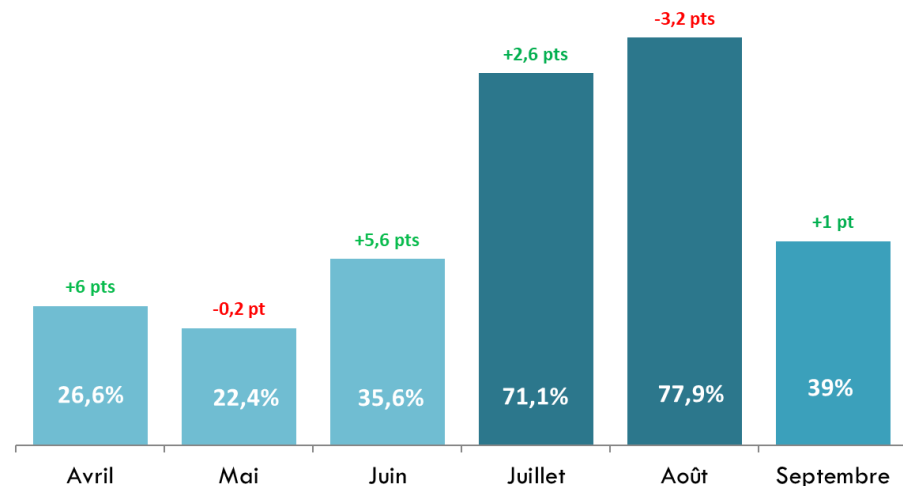
**La haute saison enregistre une croissance de 4%**, soutenue par un excellent mois de juillet où Français et touristes internationaux ont été plus nombreux qu'en 2024 (+5% et +8%). En août, la fréquentation française reste stable et la hausse des nuitées étrangères (+6,5%) ralentit.



**Malgré une météo instable en septembre, la fréquentation des campings augmente de 12% par rapport à 2024**, avec une progression notable des nuitées françaises (+6%) et surtout étrangères (+19%). Toutefois, le niveau est en dessous de celui de 2023, -5%.

# Taux d'occupation 48,6% +2pts/2024

Taux d'occupation en 2025  
Evolution du taux d'occupation /2024



**Durée moyenne de séjour**

*avril à sept*

**6 j vs 6,3 en 2024**

**Juillet 7,2j // Août 7,3j**

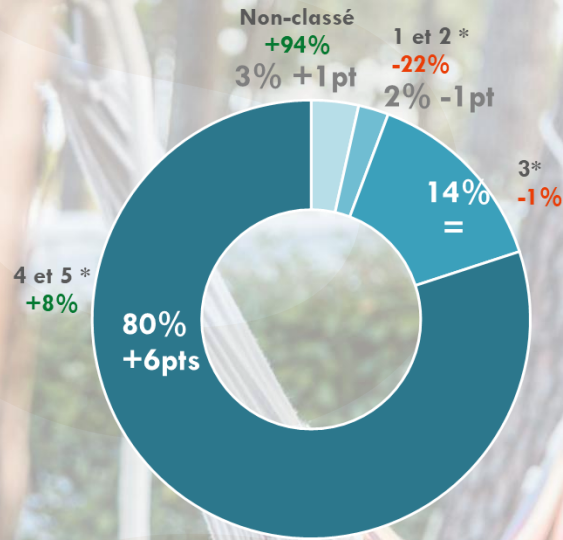
- **L'évolution du taux d'occupation confirme la bonne performance des nuitées**, avec un niveau supérieur à celui de 2024 en avant-saison. La baisse observée en mai s'explique par les résultats exceptionnellement élevés de mai 2024, portés par un long week-end combinant le 8 mai et l'Ascension.
- **Le mois d'août affiche quant à lui un recul de 3,2 points.**

# La fréquentation par catégorie

## Fréquentation par étoile

Part de marché en 2025 et évolution /2024

Evolution des nuitées /2024

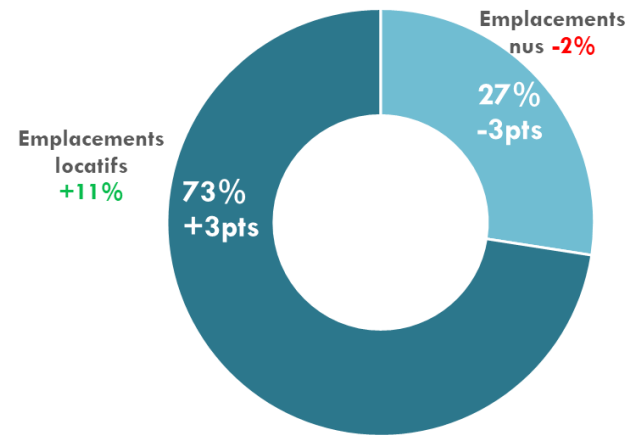


- L'offre se concentre majoritairement dans les campings 4 et 5 étoiles, qui représentent 70% des emplacements et génèrent 80% des nuitées. Ce segment affiche une dynamique positive avec +8% en 2025 et un gain de 6 points de part de marché.
- Les campings 1 et 2 étoiles enregistrent une baisse de fréquentation, au profit des campings non classés.

## Fréquentation par type d'emplacement

Part de marché en 2025 et évolution /2024

Evolution des nuitées/2024



- Les emplacements locatifs constituent la majeure partie de l'offre et de la fréquentation, avec de très fortes hausses en avril (+45%) et en juin (+21%).
- Taux d'occupation: 52,4% vs 51,7% en 2024.
- À l'inverse, les emplacements nus enregistrent une baisse de fréquentation en haute saison, avec -4% en juillet et -10% en août.
- Taux d'occupation sur la saison: 42,1% vs 39,4% en 2024.

# La clientèle étrangère: 30% des nuitées +17% /2024

- La saison 2025 se distingue par une forte présence de la clientèle espagnole, qui devient la première nationalité représentée, devant l'Allemagne, traditionnellement en tête.

La comparaison avec 2024 met en évidence :

- au printemps, une forte progression des principales clientèles européennes, avec notamment un bond de +72% des touristes espagnols.
- en haute saison, des hausses généralisées des nationalités européennes autour de +6 à +7%, avec une progression particulièrement marquée pour les Britanniques (+21%).
- en septembre, les évolutions varient selon les nationalités : +44% pour les Allemands et +6% pour les Espagnols.

1



**Espagne 31%**  
+32%

2



**Allemagne 30%**  
+15%

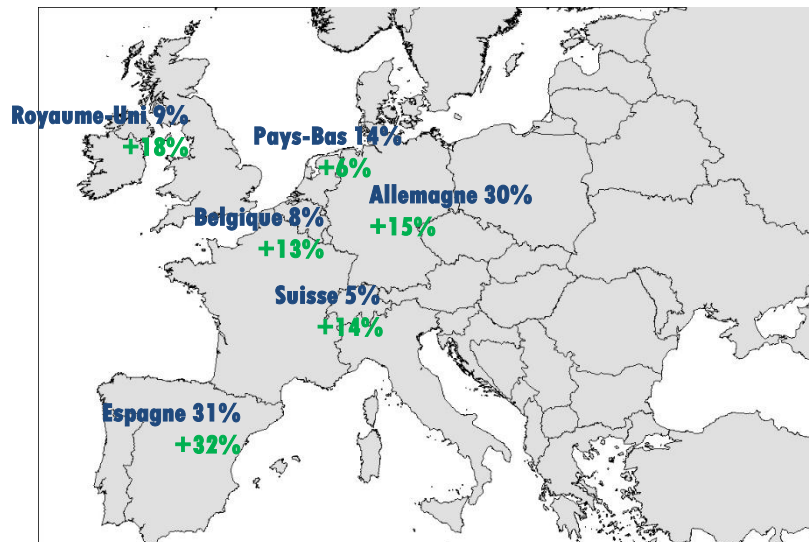
3



**Pays-Bas 14%**  
+6%

Part de marché 2025

Evolution par rapport à 2024



Part de marché 2025

Evolution par rapport à 2024

# La fréquentation par zone

## Côte landaise

95% des nuitées

↑ +8%/2024



69% des nuitées

↑ +4% /2024



31% des nuitées

↑ +17% /2024



## Intérieur des Landes

5% des nuitées

→ +0,1%/2024



90% des nuitées

↓ -1% /2024



10% des nuitées

↑ +15% /2024



L'avant-saison affiche une progression globale de 20%. Les mois d'avril et de juin enregistrent des hausses marquées (+43% et +25%), portées par une forte présence de la clientèle étrangère, particulièrement en avril (+193%).

À l'inverse, le mois de mai connaît un léger recul de 2%, lié à la baisse des nuitées françaises.



La haute-saison enregistre une hausse de +4% avec des nuitées françaises et étrangères en progression (+2% et +7%).



En septembre, le nombre de nuitées augmente de 14 % par rapport à 2024, avec une hausse de 9 % pour la clientèle nationale et de 20 % pour la clientèle internationale. Toutefois, ce niveau reste inférieur de 5 % à celui enregistré en 2023.



Les résultats de l'avant-saison révèlent une quasi-stabilité (-0,1 %). La fréquentation progresse en avril et en juin (+3% et +2%) appuyée par une augmentation des nuitées réalisées par les touristes étrangers.

À l'image du littoral, le mois de mai enregistre en revanche un recul (-4%), accompagné d'une baisse des nuitées françaises.



En haute saison, la croissance des nuitées se confirme avec une progression de 3% sur l'ensemble de la période, avec une légère hausse des nuitées françaises (+1%) et une forte augmentation des nuitées étrangères (+15%).



Le bilan du mois de septembre reste en retrait par rapport à la tendance départementale, avec une baisse de 7 %. Les nuitées de la clientèle domestique reculent de 7 %, tandis que celles réalisées par la clientèle internationale progressent de 1 % par rapport à 2024.

The background image shows the interior of a boat. On the left, there is a dark blue vertical bar. The main area is a light-colored wooden deck. In the center, a white water tap is mounted on a stainless steel sink. A red plastic cup is placed under the tap. To the right, there are blue and white plastic containers. The text 'LANDES Attractivité' is overlaid on the right side of the image.

# **LANDES**

Attractivité

**VOTRE CONTACT:**  
[Fabienne.deconquand@landesattractivite.com](mailto:Fabienne.deconquand@landesattractivite.com)