



Les ressources du thermalisme landais

Profil économique et profil clients

Introduction

Grâce aux propriétés uniques de ses eaux, de ses boues, à la qualité de ses soins et à son environnement naturel exceptionnel, le thermalisme landais s'est forgé une notoriété.

Avec près de 70 000 curistes, les Landes représentent 15 % du marché national et se placent au 1^{er} rang des départements thermaux de France.

Avec près de 9 000 emplois et 169 millions de ressources générées, le thermalisme reste, dans les Landes, un puissant levier économique générateur de chiffre d'affaires, de retombées pour le territoire et d'emplois.

Cinq ans après avoir initié le premier observatoire économique du thermalisme, l'ambition du Comité Départemental du Tourisme, de la Chambre de Commerce et d'Industrie, de l'Institut du thermalisme et du Syndicat des Établissements Thermaux des Landes est de porter ici et ensemble un regard neuf sur le poids économique de ce secteur et le profil de ses clients.



Sommaire

| | |
|--|------|
| Introduction | p 2 |
| Le thermalisme dans le système de soins français | p 4 |
| ● Les cures : consommation et financement | |
| ● Les Landes, un savoir-faire thermal unique en France | |
| L'impact économique du thermalisme dans les Landes | p 6 |
| ● Une activité essentielle pour le territoire | |
| ● Des retombées majeures sur le tissu économique local | |
| ● Un impact réel sur l'emploi | |
| ● Des répercussions sur les professionnels de santé | |
| Profil des curistes venus dans les Landes | p 10 |
| ● Leur carte d'identité | |
| ● Les préparatifs avant la cure thermique | |
| ● Les facteurs d'attractivité | |
| ● Le déroulement du séjour thermal | |
| ● Le bilan du séjour thermal | |

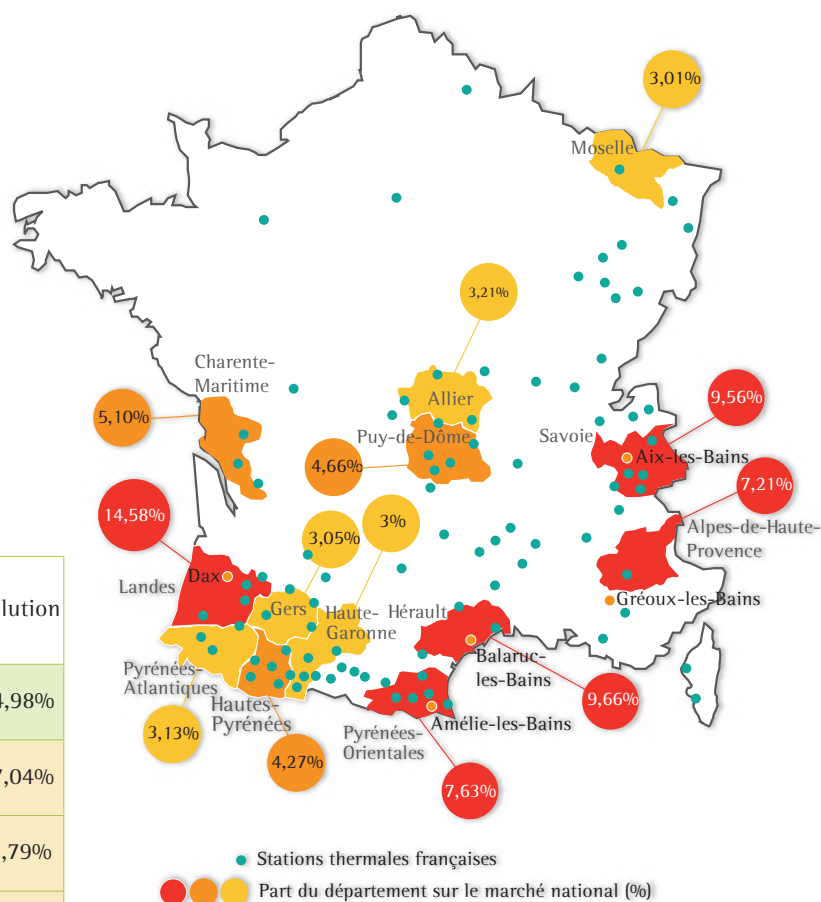
La fréquentation thermale

Les Landes maintiennent leur position de leader

Avec 69 840 curistes soignés en 2009, les Landes restent le premier département thermal français loin devant la Savoie (46 004) et l'Hérault (48 967). Deux stations landaises (Dax et Saint-Paul-lès-Dax) sont classées dans les douze premières stations françaises.

| Stations thermales | Rang national | Nbre de curistes 2002 | Nbre de curistes 2009 | Différence | Évolution |
|--------------------|---------------|-----------------------|-----------------------|------------|-----------|
| Dax | 1 | 55 288 | 47 007 | - 8 281 | - 14,98% |
| Balaruc-les-Bains | 2 | 35 394 | 37 887 | + 2 493 | + 7,04% |
| Gréoux-les-Bains | 3 | 29 927 | 29 091 | - 836 | - 2,79% |
| Aix-les-Bains | 4 | 39 832 | 26 026 | - 13 806 | - 34,66% |
| Amélie-les-Bains | 5 | 29 338 | 24 214 | - 5 124 | - 17,47% |
| St-Paul-lès-Dax | 12 | 11 823 | 11 328 | - 495 | - 4,19% |
| Eugénie-les-Bains | 17 | 6 096 | 8 187 | + 2 091 | + 34,30% |
| Préchacq-les-Bains | 55 | 2 069 | 2 187 | + 118 | + 5,70% |
| Saubusse | 69 | 1 335 | 1 131 | - 204 | - 15,28% |

Les 5 premières stations thermales totalisent à elles seules 165 000 curistes, soit 34 % de la fréquentation totale française.



Une érosion de clientèle

Depuis 2002, le nombre de curistes est passé en France de 547 000 à 481 000 soit une baisse de 12,07 %.

Cette tendance se vérifie également dans les Landes avec une baisse toutefois moins importante (- 8,83 %).

A noter que cette évolution n'est pas homogène selon les stations car si Dax a perdu 8 281 curistes depuis 2002 soit - 15 %, la station d'Eugénie-les-Bains en a gagné 2 091 soit + 34 %.



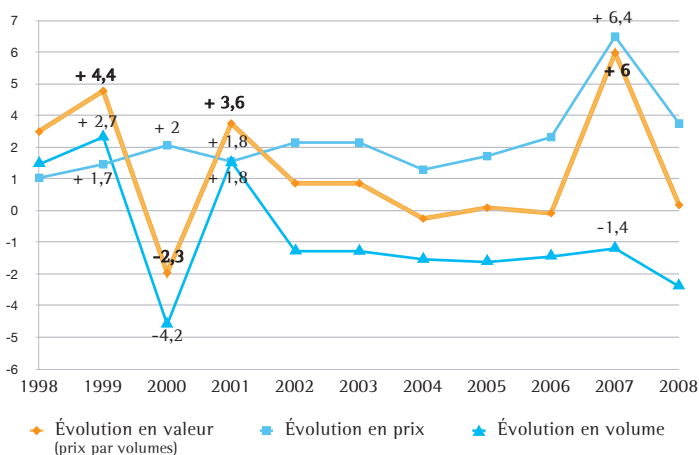
Le thermalisme dans le système de soins français

Les cures : consommation et financement

Une consommation de soins de 305 millions d'euros

En 2008, les cures thermales ont engendré une consommation de soins de 305 millions d'euros (hors hébergement et transport) soit 0,18% de la consommation des soins et biens médicaux en France (170,48 milliards d'euros) (source *comptes nationaux de la santé 2009*).

Évolution de la consommation des cures thermales (base n-1)



Source : DREES, Comptes de la Santé

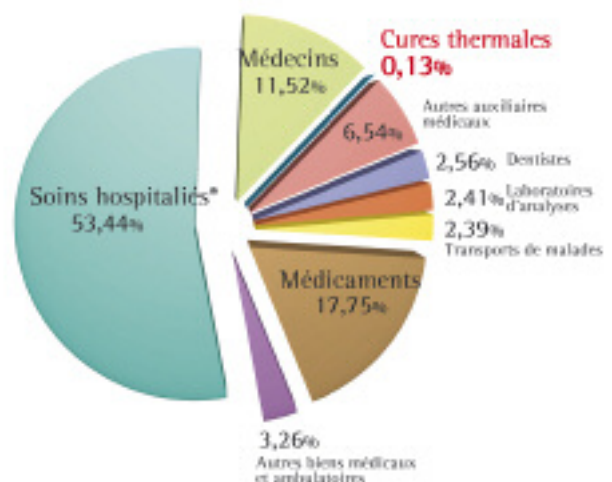
Depuis 2002, la consommation (en volume) des soins en cure thermique enregistre une baisse continue moyenne de 2%. Elle a été en partie compensée par un effet prix consécutif à une revalorisation tarifaire de 4% en août 2006 et de 2% en février 2007 conformément à l'avancement à la convention nationale thermique.

Dans le même temps, on observe, en France, que la consommation de médicaments en volume augmente de 6,5% en moyenne par an.

0,13% des remboursements de la Sécurité sociale

Les dépenses remboursées par le régime général de la Sécurité sociale au titre des cures thermales (forfaits soins) s'élèvent à 166 millions d'euros.

Elles représentent 0,13 % des prestations de remboursement de la sécurité sociale au titre des soins et biens médicaux (127 milliards d'euros) et sont relativement stables (+ 0,8% de croissance moyenne entre 2000 et 2008).



* Y compris déficit des hôpitaux publics

Les Landes, un savoir-faire thermal unique en France



Avec 1 000 tonnes de péloïde produites chaque année, Dax offre aux curistes une concentration de soins et de savoir-faire thermal unique en France.

Les Landes proposent sept des douze indications thérapeutiques reconnues

Dans les Landes, la grande majorité des curistes vient pour être soignée en rhumatologie (70%), en double orientation rhumato-phlébologie (20%) et suivre un traitement des maladies métaboliques. La cure comprend des traitements à base de boue (bains complets ou applications partielles) et des traitements complémentaires à base d'eau (bains, douches, massages sous l'eau ou rééducation en piscine, cures de boissons...).

Les indications thérapeutiques traitées

| Stations | Nature des eaux | Indications thérapeutiques |
|--------------------|---|---|
| Dax | Sulfatées calciques et magnésiennes, chlorurées de 53 à 62°C | Rhumatologie, gynécologie, phlébologie, fibromyalgie |
| Eugénie-les-Bains | Sulfatées, source Impératrice 22°C bicarbonatée sodique, source Marie-Christine 42°C sulfatée calcique et sodique | Rhumatologie, maladies de l'appareil urinaire et métaboliques, gastro-entérologie |
| Préchacq-les-Bains | Sulfatées calciques, magnésiennes sulfurées et chlorurées sodiques légèrement sulfatées de 18° à 62°C | Rhumatologie, ORL |
| St-Paul-lès-Dax | Chloruro-sulfatées, bicarbonatées sodiques et calciques 46,5°C | Rhumatologie, phlébologie |
| Saubusse | Chlorurées sodiques et sulfatées calciques 40°C | Rhumatologie, phlébologie |



L'Institut national du thermalisme, un pôle de recherche implanté à Dax avec trois objectifs : la recherche, la formation aux métiers du thermalisme et la mutualisation des ressources documentaires



L'hôpital thermal de Dax, une référence nationale

L'hôpital thermal de Dax : une référence nationale

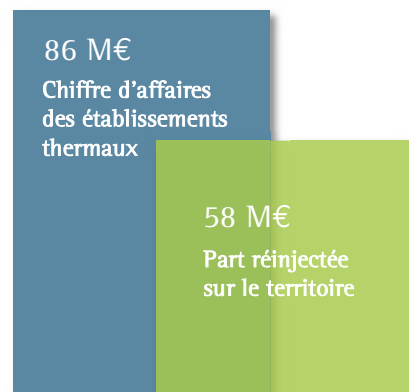
Parmi les six hôpitaux thermaux de France, celui de Dax constitue une référence nationale dans le secteur du thermalisme. Certifié en 2007 selon la procédure de la HASV2 (Haute Autorité de la Santé - Version 2), et bientôt selon la V3 (Version 3), cet hôpital thermal accueille chaque année quelques 850 patients en perte partielle d'autonomie bénéficiant d'une adaptation des soins thermaux et d'une aide aux gestes de la vie quotidienne avec un personnel hautement qualifié.



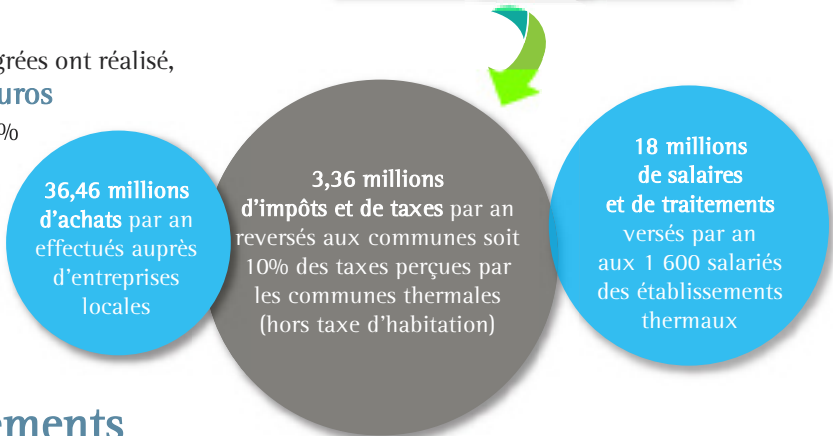
L'impact économique du thermalisme dans les Landes

Une **activité essentielle** pour le territoire

Plus de 58 millions d'euros réinjectés directement par les établissements thermaux dans l'économie landaise



Les établissements thermaux et leurs structures intégrées ont réalisé, en 2008, un chiffre d'affaires de **86 millions d'euros** (- 4,44% par rapport à 2004). 58 millions (soit 67% du chiffre d'affaires) ont été directement réinjectés sur le territoire sous forme de salaires et de traitements, d'impôts et de taxes mais également d'achats et de services réalisés auprès d'entreprises landaises.



Plus de 80 % des investissements réalisés par des entreprises locales

Le montant investi par an par les établissements thermaux s'élève à 4,5 millions d'euros (moyenne réalisée sur les trois dernières années). Ce chiffre est en recul de 6,4 % par rapport à ce qu'on avait pu constater en 2004. Sur ces 4,5 millions, 80 % sont réalisés par des entreprises locales soit 3,6 millions.

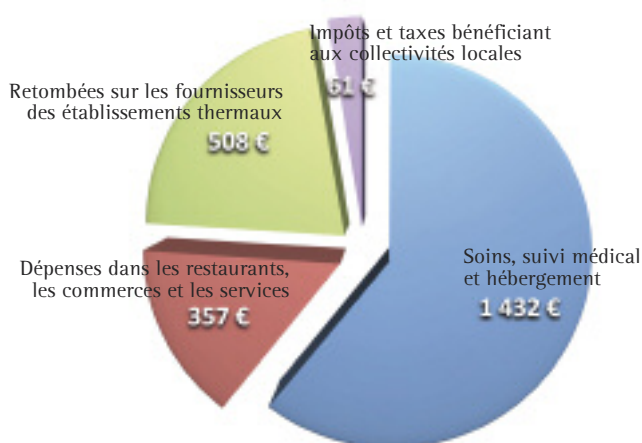
Source : entretiens individuels avec les dirigeants des établissements thermaux et comptes annuels de leurs sociétés exercice 2008



① 169 millions d'euros de ressources générées par l'activité thermale sur le territoire

Au-delà de ces retombées directement liées aux établissements thermaux, l'impact sur l'économie locale s'évalue également au regard des retombées sur les autres hébergements, les commerces et les professionnels de la santé.

Au total, ce sont ainsi plus de 169 millions d'euros de ressources qui ont été générées par l'activité thermale. Rapporté au nombre de curistes, ce chiffre permet d'évaluer **l'apport économique moyen d'un curiste : 2 358 €**.



Source : étude clientèle CDT 2009, comptes annuels des entreprises exercice 2008, enquête commerçants CCI 2009



Dans le temps

L'érosion de fréquentation constatée entre 2002 et 2008 a engendré une perte sèche pour l'économie locale de plus de 11 millions d'euros.

② Lissée sur l'année, la population des stations thermales est augmentée de 13 % avec l'apport des curistes et des accompagnants



| | Population 2007 | Nbre de curistes + accompagnants | Équivalent population annuelle | Population corrigée avec curistes et accompagnants | Apport thermalisme (coefficient multiplicateur) |
|------------------------|-----------------|----------------------------------|--------------------------------|--|---|
| Eugénie-les-Bains | 502 | 8 977 | 516 | 1 018 | x2 |
| Préchacq-les-Bains | 592 | 2 420 | 139 | 731 | x1,24 |
| Dax St-Paul-lès-Dax | 34 274 | 68 097 | 3 918 | 38 192 | x1,11 |
| Saubusse | 792 | 1 381 | 79 | 871 | x1,10 |
| TOTAL | 36 160 | 80 875 | 4 653 | 40 813 | x1,13 |

Source : INSEE et CCI des Landes

Sur la station d'Eugénie-les-Bains, la clientèle thermale (curistes et accompagnants) multiplie par deux la population de la commune. À Dax et à Saint-Paul-lès-Dax, cet apport équivaut à une augmentation lissée sur l'année de 11 % de la population. Précisons que dans les Landes, 12 personnes accompagnent 100 curistes en moyenne.

Des retombées majeures sur le tissu économique local

① La moitié des hôtels-restaurants, des résidences de tourisme et des campings dépendent à + de 75 % du thermalisme

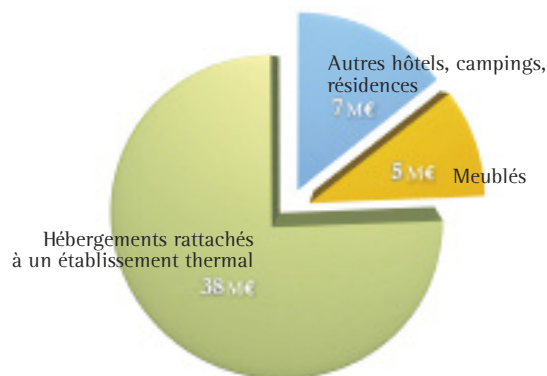
La zone thermale accueille 1/4 des hôtels et des résidences de tourisme des Landes avec une moyenne de 48 chambres par établissement contre 34 en zone littorale.

Cette offre est complétée par 13 campings et 1 541 meublés de tourisme. Le chiffre d'affaires hébergement est évalué à 50 millions d'euros sur la zone thermale dont 38 millions d'euros réalisés par les hébergements gérés par les établissements thermaux.

La location d'hébergements meublés dégage un chiffre d'affaires moyen de 4 620 euros par appartement.

Sur les stations thermales, le montant de la taxe de séjour est évalué à 1 million d'euros.

Répartition du chiffre d'affaires hébergement



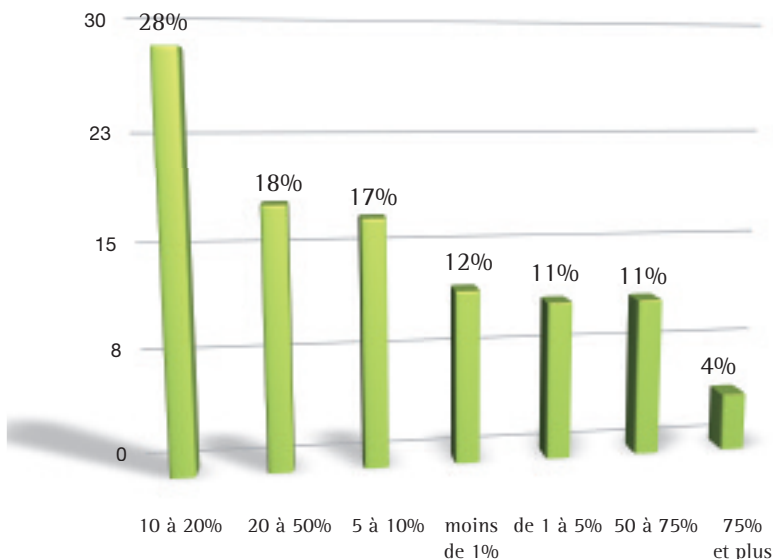
Source : enquête 2009 meublés, enquête hébergements et établissements thermaux CCI des Landes et Offices de Tourisme

② 1/3 des commerçants réalise + de 20 % de son chiffre d'affaires avec la clientèle thermale

La consommation des curistes et de leurs accompagnants durant leur séjour a généré en 2008 près de 26 millions d'euros de chiffre d'affaires pour les commerçants, les restaurateurs, les professionnels du tourisme et les prestataires de services implantés dans les stations thermales.

33 % réalisent plus de 20 % de leur chiffre d'affaires avec ce type de clientèle. 15 % en dépendent pour plus de la moitié.

Répartition du nombre d'entreprises selon la part de chiffre d'affaires réalisée avec la clientèle thermale



Source : CCI des Landes - enquête 2009 auprès de 977 commerces et entreprises de services situés sur les 5 stations thermales



Dans le temps

Par rapport à 2004, un changement se dessine.

Pour les commerçants, la clientèle thermale diminue et semble se fondre dans l'ensemble de leurs clients. 20 % des commerçants déclaraient en 2004 avoir un chiffre d'affaires dépendant pour moitié du thermalisme, soit 5 points de plus qu'aujourd'hui.

La conscience de cet apport de clientèle semble moins forte qu'en 2004 et 65 % des commerçants affirment n'avoir aucune démarche commerciale spécifique vis-à-vis des curistes.

Impact réel sur l'emploi

8 995 emplois, dans les Landes, sont concernés par le thermalisme

Sur ces 8 995 emplois, **2 150 sont directement subordonnés** à l'existence de l'activité thermique.

6 845 emplois sont liés de manière indirecte ou induite au thermalisme.

| Ventilation des emplois directs | Nombre d'emplois directs générés |
|---|----------------------------------|
| Activité des établissements thermaux, de l'hôpital thermal et des autres hébergements | 1 616 |
| Achats et investissements des établissements thermaux | 242 |
| Consommation des curistes et des accompagnants | 292 |
| TOTAL | 2 150 |

Source et méthodologie : CCI des Landes : entretiens et comptes annuels des établissements thermaux exercice 2008, ratios CA / employé selon les secteurs d'activité

71 % des commerces, des entreprises de services ou des entreprises artisanales installés sur la zone thermale réalisent plus de 5 % de leur chiffre d'affaires grâce à la présence du thermalisme dans les Landes.

L'ensemble de ces entreprises représente 9 325 emplois dont 6 845 sont liés de manière indirecte ou induite au thermalisme.



Dans le temps

Comparativement aux données de 2004, le nombre d'emplois liés au thermalisme dans ces entreprises a diminué de 3,95 %.



Des répercussions sur les professionnels de santé

Plus d'un tiers des médecins interrogés sur les stations thermales réalisent plus de 50 % de leur activité avec les curistes.

Ce lien est encore plus prégnant pour les rhumatologues puisque 71 % d'entre-eux réalisent plus de 80 % de leur activité grâce au thermalisme.

Quant à l'hôpital thermal, avec 859 patients accueillis en 2009, il emploie 54 personnes.



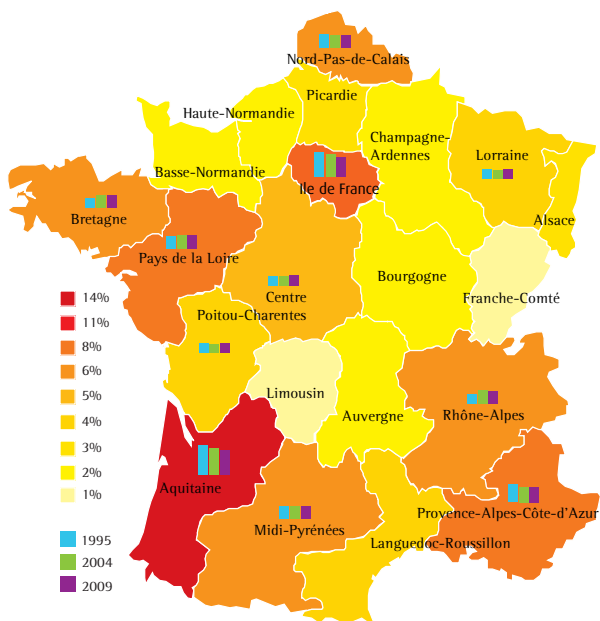


Profil des curistes venus dans les Landes

Leur carte d'identité

D'où viennent-ils ?

Le thermalisme landais attire des clientèles en provenance de l'ensemble de la France, avec toutefois quatre bassins émetteurs principaux : l'Aquitaine, l'Île-de-France, le Grand-Ouest et le Sud-Est.



Profil de l'interviewé

Âge moyen : 65,5 ans.

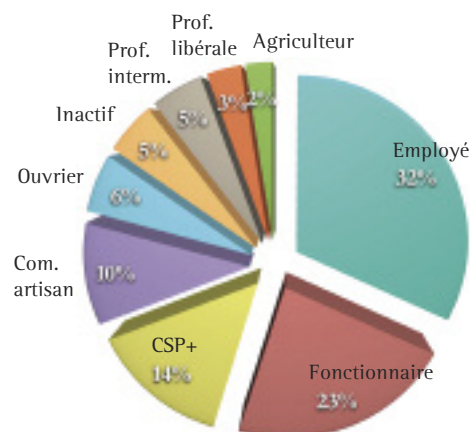
En 5 ans, avec une progression de l'âge moyen (63,5 ans en 2004), la part des curistes de 70 ans et plus s'accroît.

CSP : 3/4 sont à la retraite.

Profil du groupe : ils sont majoritairement venus en couple.

S'ils viennent de plus en plus nombreux sur le lieu de la cure en couple, de plus en plus de curistes déclarent s'organiser pour retrouver des amis sur place.

Quelle était leur CSP* d'origine ?



*Catégorie Socio Professionnelle

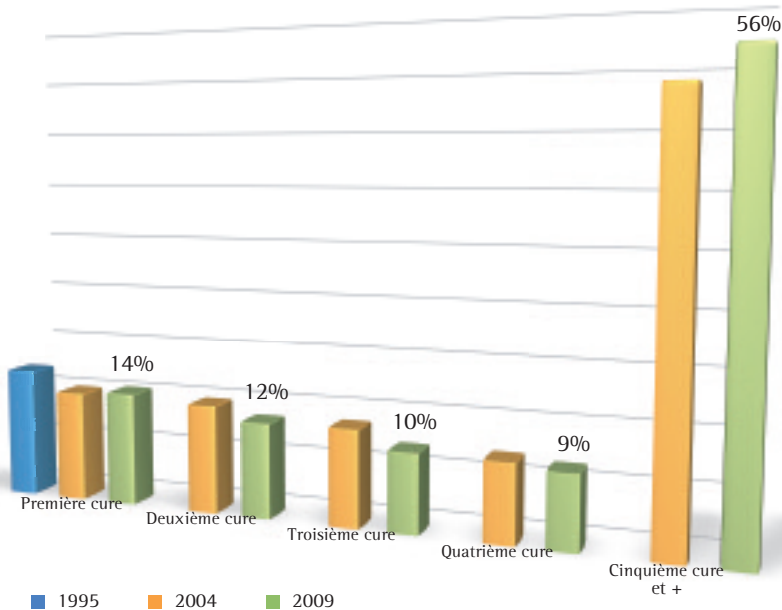
Dans le temps

Depuis 2004, les parts de la clientèle francilienne et d'Aquitaine sont en baisse au profit du Grand-Ouest (ouest et centre), peu doté en stations thermales et facilement accessible.

① Une clientèle convaincue par la cure thermale

La clientèle interrogée est une clientèle convaincue par les bienfaits de la médecine thermale puisque la majorité des curistes a déjà effectué cinq cures ou plus. A l'inverse, 15% des curistes effectuaient, en 2009, leur première cure thermale.

Combien de cures thermales ont-ils déjà effectuées (y compris celle-ci) ?



Qui fait la cure ?

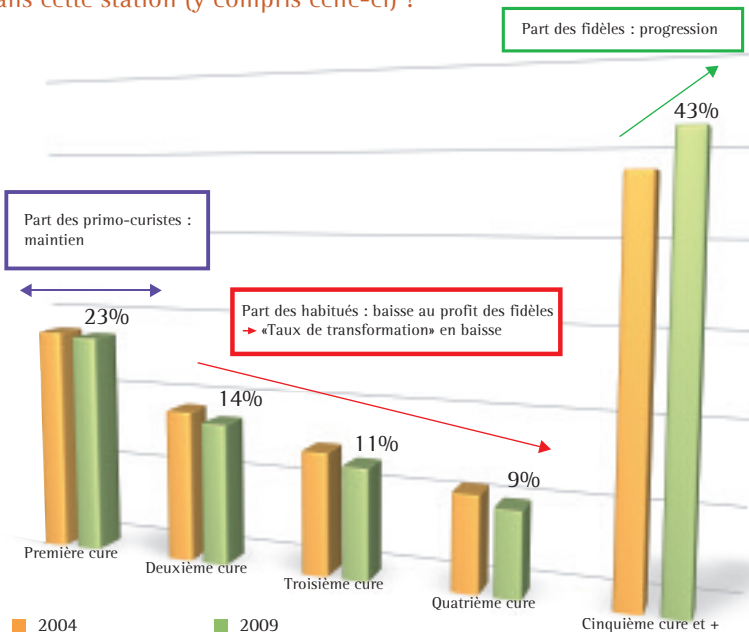
Seulement 12% des curistes sont accompagnés par une personne non curiste. Ainsi, dans les Landes, la majorité des personnes venues sur le lieu de séjour est curiste. Au niveau national, le taux d'accompagnement est évalué à 34%.

Comment pourrait-on expliquer cette différence ? Une des hypothèses de réponse serait que l'ensemble des stations landaises propose une double orientation permettant ainsi de répondre aux problématiques souvent différentes du couple.

② Une clientèle fidèle aux Landes

C'est également une clientèle fidèle à la destination Landes puisque près de 45 % des curistes étaient déjà venus cinq fois ou plus dans la station thermale de leur séjour 2009. A l'inverse, un quart découvrait la station dans laquelle ils séjournaient lors de l'enquête.

Combien de cures thermales ont-ils déjà effectuées dans cette station (y compris celle-ci) ?



1/4
sont des nouveaux clients, qui séjournent en 2009 pour la première fois dans une station landaise.



Les préparatifs avant la cure thermale

Comment choisissent-ils leur station ?



Le bouche-à-oreille est toujours le premier vecteur de découverte de la station thermale. En effet, la majorité des curistes a découvert sa station thermale sur les conseils de proches, eux-mêmes curistes (33%), ou du corps médical (24,5%). Par ailleurs, les stations landaises, de par leur renommée, ont réussi à conquérir 1 curiste sur 6.

Après s'être fait recommander une station thermale, ils ne recherchent pas plus d'informations sur la station en elle-même (40% déclarant ne pas s'être renseignés) et se penchent directement sur le choix de leur établissement de cure.

Comment choisissent-ils leur thermes ?



Une fois encore, le bouche-à-oreille est le premier vecteur d'informations utilisé pour choisir son établissement thermal (45%). Cependant, les curistes profitent également d'un premier séjour dans une station pour découvrir l'ensemble des thermes du territoire et étudier leurs prestations. Ainsi, 1 curiste sur 3 déclare avoir trouvé son établissement par hasard, au cours d'une promenade lors d'une cure précédente.

Contrairement à la station thermale, le curiste se documente beaucoup plus sur l'établissement qui a retenu son attention ou qu'on lui a recommandé. Ainsi, les supports d'informations auxquels ils ont le plus souvent recours sont : les brochures de l'Office de Tourisme, des renseignements par téléphone et une visite sur place.

Comment choisissent-ils leur hébergement ?



A la question "qui vous a fait découvrir votre hébergement ?", un tiers répond "par hasard lors d'une recherche personnelle". En effet, contrairement à 2004, les curistes n'hésitent plus à changer d'hébergement d'une année sur l'autre et à rechercher directement sur place un logement répondant à leurs critères. Vient ensuite le bouche-à-oreille pour un tiers des curistes puis la recommandation de l'Office de Tourisme de la station thermale (25%).

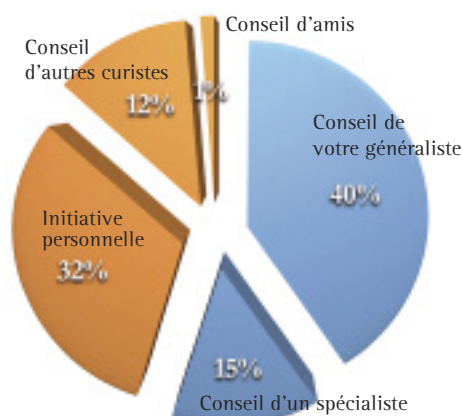
Le support le plus utilisé reste les brochures de l'Office de Tourisme (30%), suivi de renseignements pris par téléphone, d'une visite sur place lors d'une cure précédente ou d'Internet.

Qui les a sensibilisés à faire une cure ?

S'ils restent à l'initiative de la majorité des cures (55 % contre 67 % en 2004), les médecins traitants ou les spécialistes conseillent beaucoup moins que par le passé leurs patients vers cette démarche.

En effet, le curiste, de sa propre initiative (32 %) ou sensibilisé par des proches (13 %), demande de plus en plus lui-même des conseils sur la cure thermale à son médecin.

Qui leur a parlé en premier de la cure ?



44%

des curistes ont eux-mêmes demandé des renseignements sur la cure thermale à leur médecin.

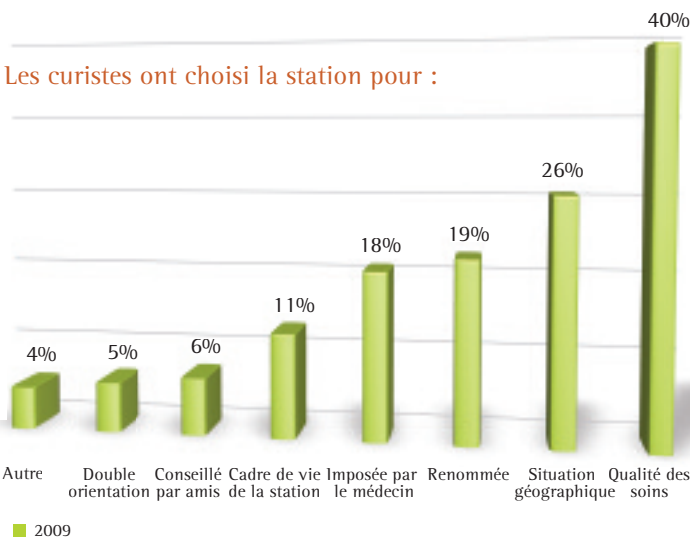
Les facteurs d'attractivité

④ Pourquoi ont-ils choisi cette station thermale ?

Même s'ils citent en premier facteur d'attractivité la qualité des soins, des produits et des services (41 % des curistes), les curistes semblent considérer que ce critère se retrouve ou doit se retrouver dans chaque station thermale. Néanmoins, ils reconnaissent la qualité de la boue utilisée comme facteur différenciant.

Par ailleurs, les curistes déclarent avoir été attirés dans cette station par :

- la situation géographique (26 %), renvoyant soit à la proximité de leur domicile, soit au fait que ce soit une région attractive où l'on recherche le dépaysement, soit au fait qu'ils ont de la famille sur place.
- La renommée de la station (19 %).



41%

ont choisi leur station thermale pour la qualité des soins, des produits et des services.

Pourquoi une cure à cette période ?

Parmi les réponses à la question "pourquoi avoir choisi cette période de l'année pour faire votre cure ?", trois éléments déterminants se détachent. Ainsi, ils programment leur cure à cette période :

- parce qu'ils ont d'autres projets à d'autres périodes (24%), en précisant notamment :
 - qu'ils gardent leurs petits-enfants,
 - qu'ils s'occupent de leur maison et de leur jardin,
 - qu'ils ont des activités personnelles (bénévolat, club, etc.) ne leur permettant pas de partir à d'autres moments.
- pour le climat (21%) ;
- parce qu'il y a moins de monde et qu'ils se sentent plus "cocoonnés" (16%).

A noter :

6% viennent en début ou en fin de saison pour bénéficier des bienfaits thérapeutiques de la cure avant ou après l'hiver, saison vécue comme la plus douloureuse.

④ Quels sont les critères de choix de l'hébergement ?

Les curistes ont identifié les trois facteurs privilégiés présidant au choix de leur hébergement :

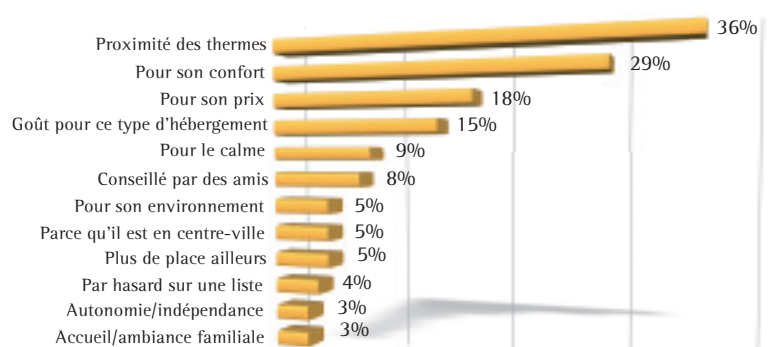
- la proximité de l'établissement thermal,
- le confort de l'hébergement,
- le prix, surtout le rapport qualité/prix.



Dans le temps

Depuis 2004, le confort est devenu un critère de choix déterminant, sur lequel les curistes ne semblent plus vouloir céder. Ils n'hésitent pas à changer d'hébergement dans l'optique d'une prochaine cure pour obtenir un meilleur rapport qualité/prix.

Ils ont choisi leur hébergement selon les critères suivants :



Le déroulement du séjour thermal

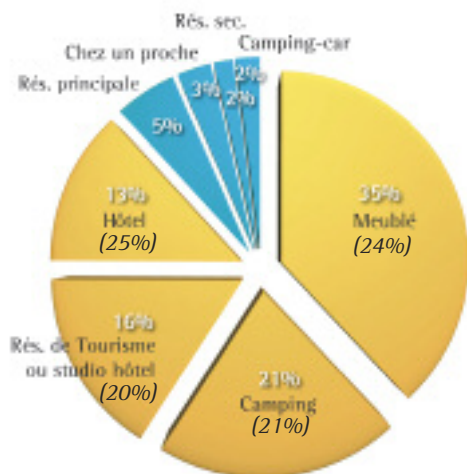
Comment sont-ils hébergés ?

90 % des curistes ont choisi une formule marchande, en privilégiant :

- une location de meublé,
- le camping,
- les résidences de tourisme ou studio hôtel,
- l'hôtel.

1 client sur 5 choisit une formule intégrée (contre 2 sur 5 en 2004) mais privilégie un hébergement dans la station (81%) pour garantir la proximité de l'établissement thermal.

Hébergement 2009



(Part du type d'hébergement en 2004)

Dans le temps

- Développement des locations de meublé.
- L'hôtellerie et les résidences de tourisme en baisse.
- Maintien du nombre des curistes hébergés en non marchand et en camping.

Vont-ils au restaurant ?

Les ¾ des curistes sont allés au restaurant au moins une fois pendant leur cure, aussi bien dans la station thermale que lors d'une excursion. Ils privilégient une cuisine traditionnelle et/ou régionale. Par ailleurs, beaucoup ont recours à des formules traiteur à emporter, ce qui leur permet de gagner du temps après la cure mais également de "bousculer l'ordinaire" et de se faire plaisir.

Leurs souhaits en matière d'hébergement

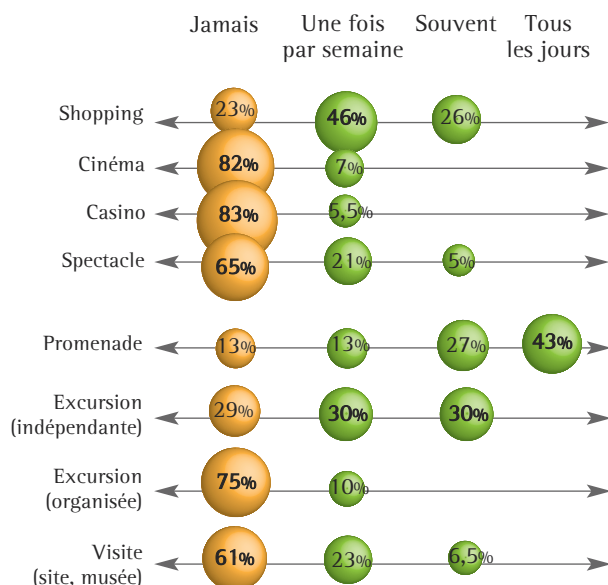
¼ des répondants a fait part de ses souhaits en matière d'hébergement, avec des remarques portant principalement sur :

- L'entretien général de l'hébergement (38%), correspondant notamment à une rénovation souhaitable, à un manque parfois de propreté, à une insonorisation parfois à renforcer ou à des difficultés liées au chauffage ou à la climatisation.
- L'équipement de l'hébergement (30,5%), renvoyant notamment à un manque d'équipement dans la cuisine et des sanitaires ou à une literie de mauvaise qualité.
- L'agencement de l'hébergement.
- Le rapport qualité/prix (5%).

Que font-ils en dehors de la cure ?

Les activités après les soins :

Activités essentielles pour la majorité des curistes, le repos et la récupération sont inscrits comme activités principales et quotidiennes du programme après cure. Ensuite, ils rythment leur journée et leur week-end ainsi :



Ce graphique s'attache à mettre en évidence les grandes masses et ne prend pas en compte les pratiques les moins représentées

Le bilan du séjour thermal

④ Sont-ils satisfaits ?

Oui... ils sont satisfaits ou très satisfaits de l'accueil reçu dans la station thermale et dans l'établissement thermal (96%). Ils louent également la qualité des soins reçus avec un taux de satisfaction de 95%.

Avec un taux de satisfaction un peu moins élevé, leur avis est un peu plus mitigé concernant :

- la qualité des hébergements (10% des personnes insatisfaites),
- l'accueil chez le médecin thermal (10% des personnes insatisfaites),
- le programme d'animations (30 % des personnes sans opinion).

④ Combien ont-ils dépensé ?

Combien dépensent-ils sur place hors soins et hors trajet domicile/lieu de cure ?

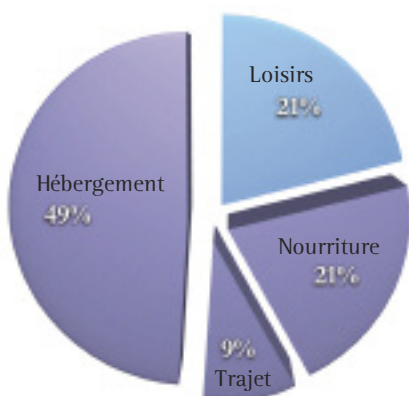
Au cours de sa cure, un curiste dépense en moyenne par jour 32,7 €. En tenant compte de l'inflation, comparativement à 2004, la dépense moyenne par jour et par personne a légèrement progressé (+ 2,80 €).

Répartition du budget global consacré à la cure

Dépenses incompressibles (trajet, hébergement, nourriture, et frais médicaux) 79%

Dépenses compressibles (loisirs, restaurant, achats, sorties, visites, etc.) 21%

Répartition par poste du budget global (Dépense globale pour le groupe avec le trajet)



Boîte à idées !

Concernant le programme d'animations, ils suggèrent notamment de :

- développer les animations l'après-midi et hors saison,
- mettre en place des ateliers d'initiation (par exemple aux langues ou aux nouvelles technologies),
- favoriser les échanges intergénérationnels.

Concernant les déplacements sur la station, ils sont de plus en plus nombreux à apprécier de se déplacer en vélo... avec pourquoi pas le développement d'une offre "vélo" plus importante (pistes cyclables, vélo en libre service, etc.).

Combien une cure coûte-t-elle à un curiste (hors soins) ?

| | Par jour/ par pers. | Pour la cure/ par pers. |
|---|------------------------|----------------------------|
| Une cure coûte au curiste : (trajet AR, hébergement, nourriture, déplacements sur place et loisirs) | 39,40 € | 760 € |
| Moyenne nationale | 40,30 € | 820 € |

Les frais annexes engendrés par la cure thermale (trajet, hébergement, déplacement sur place et loisirs) représentent, pour la majorité des curistes, un budget conséquent, certes vécu comme un véritable investissement santé mais qu'ils peuvent difficilement augmenter.

Méthodologie

3 945 curistes ont été interrogés dans les cinq stations thermales landaises, proportionnellement au poids qu'elles représentent dans la fréquentation totale. L'enquête a été menée de mars à décembre 2009, lors d'entretiens en face-à-face au sein des établissements thermaux. Le questionnaire a été bâti de manière à pouvoir comparer les résultats 2009 aux résultats 2004 et 1995.



Ce document a été imprimé sur du papier PEFC/10-31-1744

agence caractères, 05 58 91 40 40 - photos : Phovoir, Fotolia, O.T. Dax, Les Prés d'Eugénie, Thermes de Borda, Thermes de Saubusse, thermes de l'Avenue, David Le Déodic



www.landes.cci.fr



www.tourismelandes.com