

Arretenir

81% des acteurs du tourisme dressent un bilan satisfaisant de la saison 2021.

Pour **56%** la fréquentation est en hausse par rapport à 2020 et elle se rapproche du niveau de la saison 2019 (voire un dépassement pour certains). La forte présence de la clientèle française a contribué à la progression de l'activité.

Ces résultats sont plutôt positifs alors que la saison a été marquée par:

- Un début de saison plus tardif: l'avant-saison a été marquée par la levée du confinement entraînant une reprise progressive du tourisme
- le pass sanitaire instauré à partir de mi- juillet, qui a pu contraindre le comportement des touristes
- le recul des clientèles étrangères, moins présentes en raison des astreintes de mobilité

Si le bilan général est plutôt positif, on observe des disparités selon les filières.

Satisfaction des professionnels sur la saison



81%



13%



6%

▲ **Toutes les filières dressent un bilan positif sur la période.** La position des hôtels est moins unanime avec des avis plus partagés.

▲ **56% des répondants estiment que la fréquentation est en hausse par rapport à 2020 ;** pour 33%, elle est équivalente.

La fréquentation tend à rejoindre le niveau de 2019 pour 39%, voire un dépassement pour 40%.

Les acteurs du tourisme ont constaté une hausse de la fréquentation tous les mois.

- Parmi les filières hébergements, les campings et les chambres d'hôtes notent une hausse de la fréquentation /2020 alors que la fréquentation est plutôt similaire à l'an passé dans les meublés ou les résidences de tourisme voire en baisse dans les hôtels (de l'intérieur).
- Pour les sites de visite, la fréquentation est en hausse. Les activités de sports et de loisirs enregistrent une fréquentation équivalente à 2020. Pour les restaurants, les avis sont partagés.

▲ **78%** des professionnels notent que les mesures sanitaires n'ont pas eu d'impact sur leur activité. Mais cela diffère d'une filière à l'autre: 7 hôtels sur 10 déclarent que les mesures sanitaires ont entraîné une baisse de la fréquentation.

▲ **Une présence plus importante des touristes français est à l'origine de cette hausse:**

/2020: **62%** des répondants estiment que la fréquentation est en hausse et ce à toutes les périodes.

/2019: le poids de la clientèle française est jugé supérieur pour **54%**

/2020



pour **62%**



pour **27%**



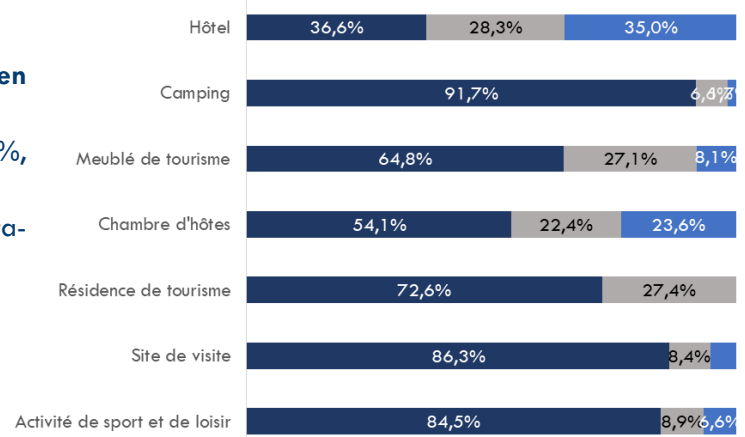
pour **44%**



pour **28%**

Satisfaction par filière

■ Satisfaisant ■ Moyennement satisfaisant ■ Pas satisfaisant



Concernant les clientèles étrangères, les professionnels estiment que leur présence est en recul alors que les chiffres de fréquentation montrent une hausse par rapport à 2020. Si en avant saison la présence des étrangers était encore timide, on a pu observer qu'ils étaient un peu plus présents en juillet et en septembre avec le retour des clientèles Allemandes et Belges. En septembre, 42% des professionnels notent que la fréquentation des touristes étrangers est stable / 2020.

Fréquentation

Source: CDT Landes—FVT

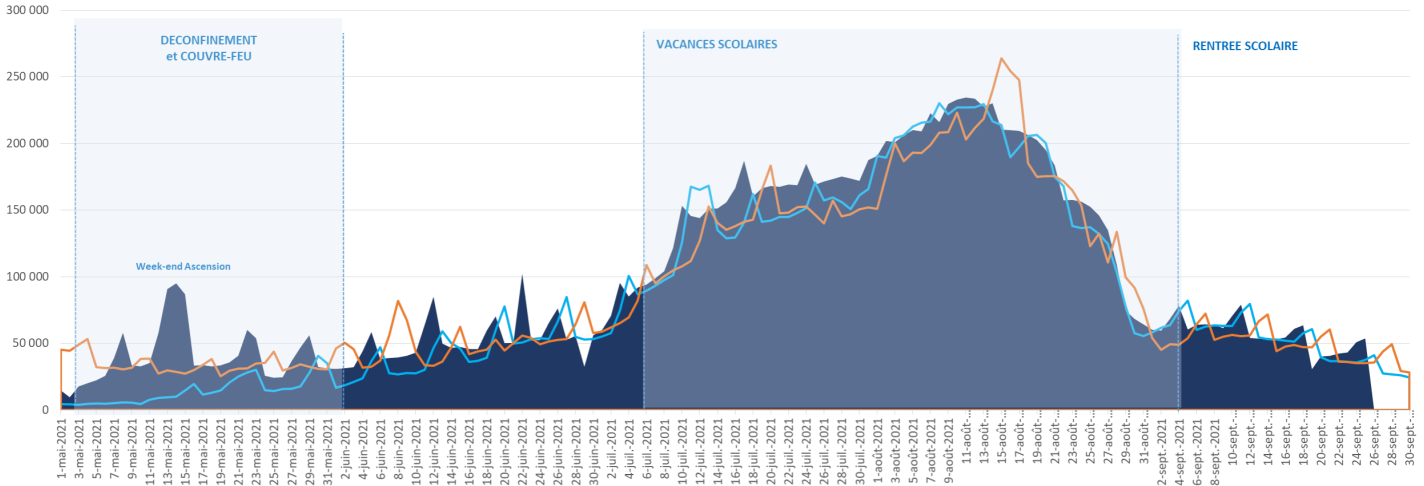
Fréquentation clientèle française



+12.5% /2020

+7.9% / 2019

Nuitées touristiques françaises du 1er mai au 30 septembre 2021 Evolution /2020/2019



* **AVANT-SAISON:** l'activité a été marquée par un déconfinement progressif avec couvre-feu (19h en mai, 21h fin mai, 23h en juin, ouverture des commerces essentiels et des restaurants le 19 mai). Poids important de la clientèle française durant les week-ends, en nette progression par rapport à 2020.

* **HAUTE-SAISON:** belle progression surtout en juillet: pas de gros pics de fréquentation mais une augmentation progressive du niveau de fréquentation dès la sortie scolaire. Le niveau de fréquentation reste assez haut jusqu'à la dernière semaine d'août. La présence des touristes français est au-dessus des chiffres de 2019.

* **SEPTEMBRE:** une belle arrière saison avec des touristes français bien présents, dépassant le niveau de 2019

	Evol 19/21	Evol 20/21
Mai	+16.7%	+179.4%
Juin	+3.6%	+17.2%
Juillet	+14%	+10.1%
Août	+2.5%	+2.7%
Septembre	+10.1%	+1.1%

Fréquentation clientèle étrangère: +22%/2020 -18%/2019

	Evol 19/21	Evol 20/21
Mai	-48%	+37%
Juin	-51%	+35%
Juillet	-10.7%	+10.2%
Août	-4%	+20%
Septembre	-3.9%	+40.5%

* **AVANT-SAISON:** la présence des touristes étrangers est plus importante qu'à la même période l'an passé (fermeture des frontières de mars à juin 2020). Les clientèles Espagnoles habituées à venir dans les Landes à cette période ont été moins vues.

* **HAUTE-SAISON:** retour progressif de la clientèle étrangère durant l'été (sans atteindre le niveau de 2019), dominée par les touristes Allemands assez présents sur le littoral landais, suivis par les Espagnols, les Néerlandais et les Belges.

* **SEPTEMBRE:** bon niveau de fréquentation par rapport à septembre 2020. Les clientèles Allemandes et Espagnoles sont encore assez présentes.

NIVEAU d'ACTIVITE en hausse pour 68% des structures - stable pour 22%

▲ Pour les structures enregistrant une hausse, celle-ci se situe en moyenne autour de **+27%**.

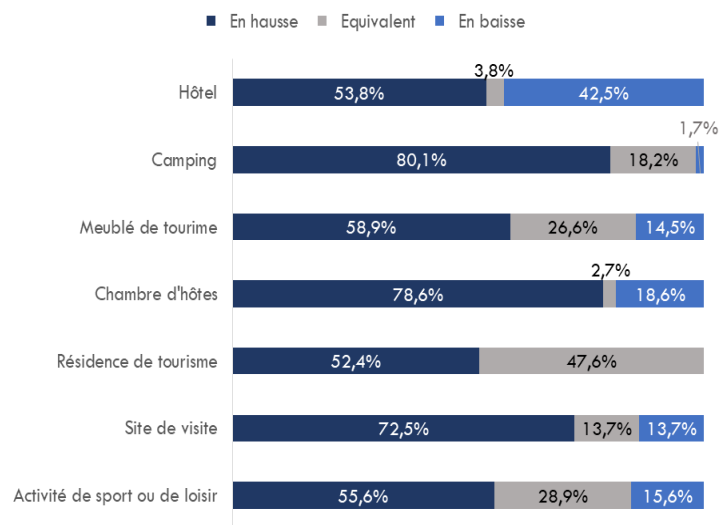
Le CA est en hausse par rapport à 2019 pour les acteurs du littoral mais aussi ceux de l'intérieur.

* C'est en AVANT-SAISON que la perception de la hausse, par rapport à 2020, a été la plus forte (55 à 58% des répondants avec une moyenne de +45%) tout en rappelant qu'à la même période en 2020, les mesures sanitaires étaient plus restrictives.

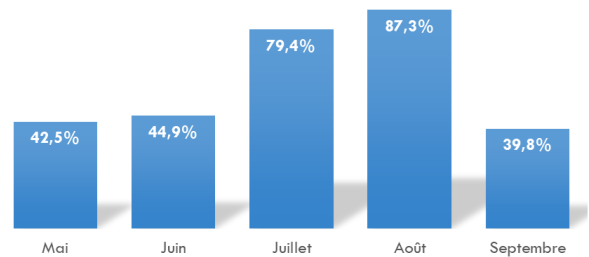
* La hausse du niveau d'activité en HAUTE-SAISON confirme les chiffres de la fréquentation, 1 professionnel sur 2 observe une hausse du CA durant la haute saison (moyenne de +20%).

* En SEPTEMBRE, le CA est majoritairement stable avec une tendance à la hausse pour 31% des acteurs (hausse moyenne +30.1%)

NIVEAU d'ACTIVITE saison 2021/2020



Un taux de remplissage en hausse par rapport à 2020 et ce tous les mois



Littoral/Intérieur

> **Sur la zone littorale: 87%** des professionnels sont satisfaits ; cela concerne toutes les filières avec des indices très hauts (>70%). Comparée à 2020, la fréquentation est majoritairement en hausse pour 66% des répondants.

Par rapport à 2019, les avis sont mitigés: pour 44% la saison 2021 est en hausse ; pour 41% elle est équivalente.

La clientèle française est en hausse par rapport aux 2 dernières années: respectivement 68% et 60% des acteurs répondants.

Bien que les données de fréquentation montre une hausse de la clientèle étrangère /2020, la perception des professionnels est plus négative: 39% observent une baisse.

76% des structures du littoral ont déclaré une hausse du CA par rapport à l'an passé et à 2019, et cela dans toutes les catégories d'activités.

> **Satisfaction sur la zone intérieure pour 61% des professionnels répondants.** La fréquentation est supérieure à 2020 mais elle reste en dessous de celle de 2019.

Les avis sont partagés selon les filières:

- hausse dans les meublés, les chambres d'hôtes, les sites de visites
- bilan équivalent à l'an passé dans les campings
- baisse dans les hôtels

La présence de la clientèle française a été jugée en hausse par rapport à 2020 mais l'avis est moins unanime si on compare à 2019. L'impression d'une clientèle étrangère en recul /2020 est plus accentuée sur cette zone alors que les chiffres de fréquentation démontrent une hausse.

Les indicateurs économiques suivent ce constat mitigé: si 45% notent un CA en hausse par rapport à 2020 (hausse moyenne +31%), 30% enregistrent une baisse du niveau d'activité (moyenne de -37%). Comparé à 2019, ces écarts sont accentués: 48% observent une progression ; 38% notent un recul de l'activité.

ZOOM par filière

CAMPINGS

9 campings sur 10 sont satisfaits de la saison: fréquentation en hausse/2020 (sur les structures du littoral), stabilité sur l'intérieur. Le CA est en hausse (en moyenne +14%).

HOTELS

Bilan plutôt mitigé: 37% des gestionnaires d'hôtels sont satisfaits, 35% ne sont pas satisfaits, majoritairement localisés sur l'intérieur, en raison d'une baisse de la fréquentation. Résultats impactant le niveau d'activité: CA en hausse sur le littoral (moyenne: +13%), en forte baisse sur l'intérieur (moyenne: -45%).

MEUBLES

Saison satisfaisante pour 65% des structures. De meilleurs résultats sur l'intérieur où la fréquentation est jugée en progression/2020 (stable sur le littoral) avec une hausse du CA +31% alors que cette hausse est estimée à +24% sur le littoral.

SITES et LIEUX de VISITE ont enregistré une hausse de la fréquentation par rapport à 2020 mais en baisse /2019.

Sur la haute saison, juillet a été défavorable (mise en place du pass sanitaire, météo capricieuse..); le mois d'août a été plus favorable avec une hausse de la présence des touristes et du CA.

ACTIVITES de SPORTS et de LOISIRS

La fréquentation a été équivalente à la saison 2020 sur le littoral mais en baisse sur l'intérieur.

RESTAURANTS

Les avis sont très partagés: 49% sont satisfaits et 51% ne sont pas satisfaits.

En dehors du mois d'août où l'activité a généré une hausse du CA (sur le littoral), le niveau d'activité est plutôt en déclin sur les autres périodes aussi bien sur le littoral que sur l'intérieur.

Tendances pour les prochains mois

OCTOBRE

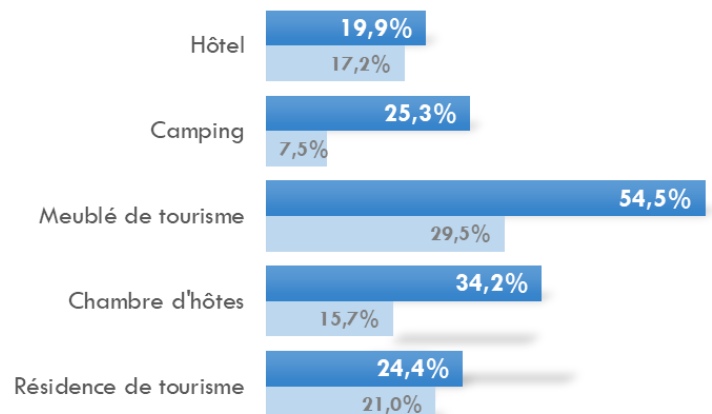


> Taux moyen de réservation **30%** vs 26% en 2020

De belles perspectives pour octobre avec des taux de réservation supérieurs à ceux de 2020

Taux de réservation moyen supérieur sur la zone intérieure **35,2% vs 25,8%** sur le littoral

Taux moyen de réservation



Evolution des indicateurs économiques

L'EMPLOI

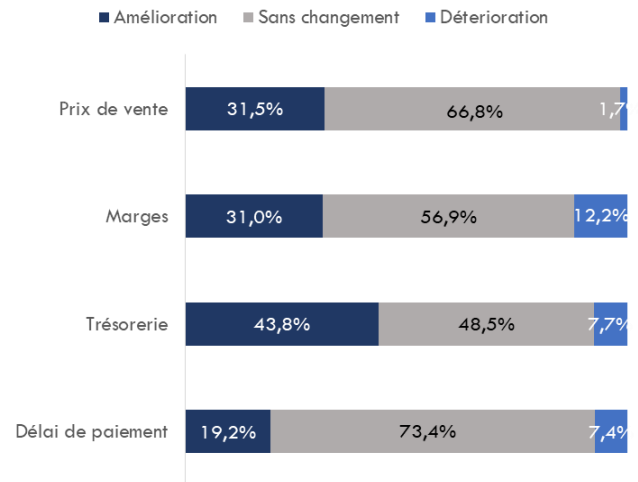
48% des professionnels déclarent avoir eu des difficultés de recrutement

Les filières hébergements (campings, hôtels, résidence de tourisme) ainsi que les restaurants sont les plus impactées par cette problématique.

EVOLUTION DES INDICATEURS ÉCONOMIQUES

Interrogés sur l'évolution d'un certain nombre d'indicateurs économiques, les acteurs du tourisme landais présentent une activité plutôt stable malgré le contexte.

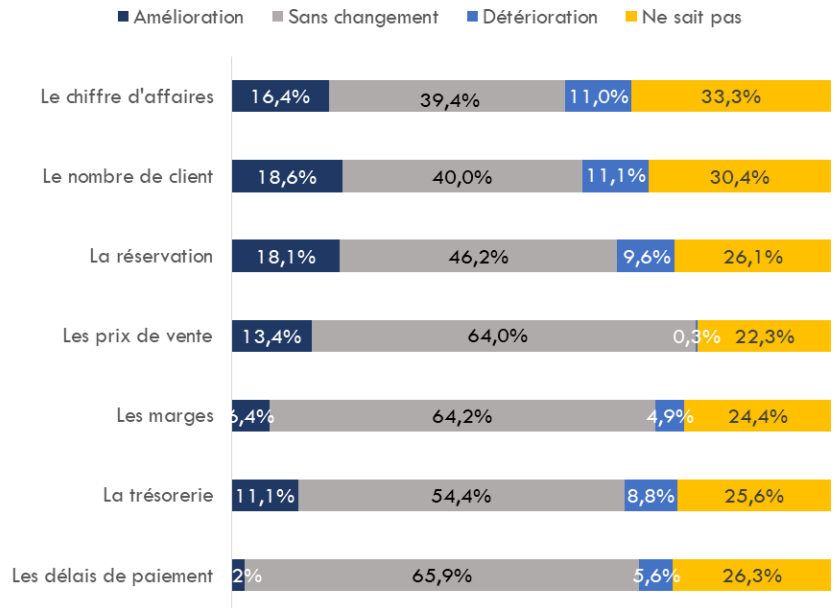
A noter: amélioration dans la gestion de la trésorerie



VISION À 6 MOIS DE LEUR ACTIVITÉ

Globalement, des perspectives plutôt optimistes:

78% des professionnels répondants sont confiants, avec néanmoins des incertitudes



ZOOM sur la zone thermale

SATISFACTION



FREQUENTATION/2020



Alors qu'en 2020 l'activité thermale était suspendue une grande partie de l'année, le bilan 2021 ne pouvait être que meilleur, même si le niveau est inférieur à celui de 2019

Par période:

Réouverture des établissements thermaux en mai: l'activité est en hausse par rapport à 2020.

En juillet: bilan contrasté: les campings, les restaurants, résidences ont une activité en hausse alors que les hôtels sont en baisse

Bon niveau d'activité en août: activité équivalente à 2020 voire en hausse pour certaines filières (campings)

Activité stable en septembre

NIVEAU D'ACTIVITE

/2020 pour 54% en dehors des hôtels, toutes les filières affichent cette tendance

/2019 pour 59%, cela concerne toutes les filières

PREVISIONS pour OCTOBRE



Le taux de réservation moyen est de 77.6% vs 55.1% en 2020.

METHODOLOGIE : les résultats présentés sont issus d'une enquête menée par le CDT des Landes du 24 septembre au 4 octobre 2021 et des résultats de fréquentation issus des données flux vision tourisme.

Pour l'enquête menée par le CDT, les professionnels du tourisme ont été interrogés à partir d'un questionnaire commun visant à faire un bilan de la fréquentation touristique sur le mois de septembre et de la saison (mai à septembre) avec la tendance pour octobre. Ils ont également été interrogés sur des indicateurs économiques dans le cadre d'un sondage réalisé en partenariat avec le CRTNA et la CRCI Nouvelle Aquitaine. 487 professionnels landais ont répondu à l'enquête.

Note méthodologique : les pourcentages indiqués concernent l'avis des professionnels interrogés et non pas leur niveau d'activité. Ces résultats ne peuvent se substituer aux analyses quantitatives et qualitatives.